

ภาคผนวก 11ข

เอกสารบำรุงรักษาระบบรถไฟฟ้า

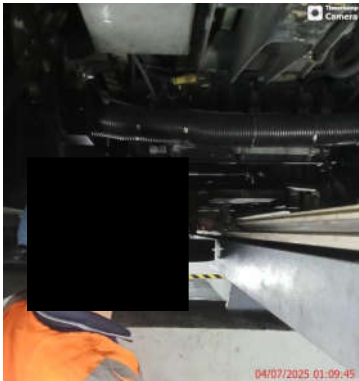
1.3 งานซ่อมบำรุง

ข้อมูลงานซ่อมบำรุงในเดือนกรกฎาคม 2568 มีรายละเอียด ดังนี้

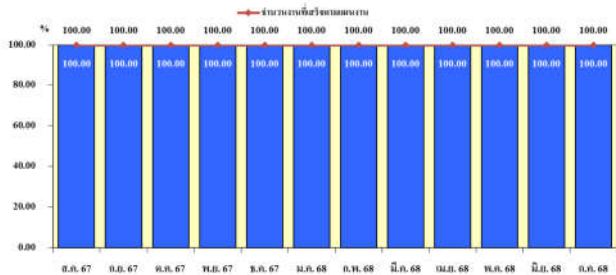
1.3.1 งานซ่อมบำรุงรถไฟ

- งานซ่อมบำรุงตามวาระ

งานซ่อมบำรุงตามวาระประจำเดือนกรกฎาคม 2568 มีจำนวนงานตามแผนงาน 22 งาน ดำเนินการเสร็จตามแผน 22 งาน คิดเป็น 100% ดังรายละเอียดรูปที่ 1 - 24



รูปที่ 1 - 23 รูปงานซ่อมบำรุงตามวาระของงานซ่อมบำรุงรถไฟ



รูปที่ 1 - 24 ร้อยละของงานซ่อมบำรุงตามวาระที่ดำเนินการได้ตามแผนงานซ่อมบำรุงรถไฟ

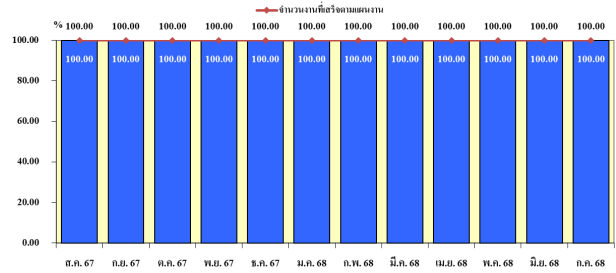
หน้า 38 จาก 51

หน้า 39 จาก 51

1.3.2 งานซ่อมบำรุงเส้นทางวิ่งรถไฟโครงการรถไฟสายสีทอง

- งานซ่อมบำรุงตามวาระ

งานซ่อมบำรุงตามวาระประจำเดือนกรกฎาคม 2568 จำนวนงานตามแผน 22 งาน ดำเนินการเสร็จ 22 งาน คิดเป็น 100.00% ดังรายละเอียดรูปที่ 1 - 25



รูปที่ 1 - 25 ร้อยละของงานซ่อมบำรุงตามวาระที่ดำเนินการได้ตามแผนงานซ่อมบำรุงเส้นทางวิ่งรถไฟ

สำหรับรายละเอียดงานซ่อมบำรุงตามวาระที่ดำเนินการในเดือนกรกฎาคม 2568 มีรายละเอียดตารางที่ 1 - 19

ตารางที่ 1 - 19 รายละเอียดของงานซ่อมบำรุงเส้นทางวิ่งรถไฟในเดือนกรกฎาคม 2568

ลำดับ	รายการ	จำนวนงานตามแผนงาน	จำนวนงานที่ท่เสร็จ	จำนวนงานคงเหลือ
1	1 Week: Inspection Power rail Alignment in Pivot Switch	15	15	-
2	1 Month: Visual inspection Guide Beam	3	3	-
3	1 Month: Visual inspection Power Rail	3	3	-
4	6 Month: Inspection Expansion joint & Power feed	1	1	-
	รวม	22	22	-

- งานซ่อมบำรุงนอกวาระ

งานซ่อมบำรุงนอกวาระของงานซ่อมบำรุงเส้นทางวิ่งรถไฟในเดือนกรกฎาคม 2568 จำนวน 3 งาน และไม่มีงานที่ทำให้เกิดความล่าช้าต่อการเดินรถเกิน 5 นาที

- Adjust Ground rail expansion joint at Pier19 Plinth4 (IB) จำนวน 1 งาน
- Replace End cap at Air gap Point1, Point2 จำนวน 2 งาน

- งานซ่อมบำรุงหนัก

ไม่มีงานซ่อมบำรุงหนักในเดือนกรกฎาคม 2568

หน้า 40 จาก 51

สำหรับรายละเอียดงานซ่อมบำรุงตามวาระที่ดำเนินการในเดือนกรกฎาคม 2568 มีรายละเอียดตารางที่ 1 - 18

ตารางที่ 1 - 18 รายละเอียดของงานซ่อมบำรุงตามวาระของงานซ่อมบำรุงรถไฟในเดือนกรกฎาคม 2568

ลำดับ	รายการ	จำนวนงานตามแผนงาน	จำนวนงานที่ท่เสร็จ	จำนวนงานคงเหลือ
1	Weekly Inspection	9	9	-
2	3 Weeks Inspection (Exterior Washing)	4	4	-
3	1 Month Inspection	3	3	-
4	Tire Depth Measuring	6	6	-
	รวม	22	22	-

- งานซ่อมบำรุงนอกวาระ

งานซ่อมบำรุงนอกวาระประจำเดือนกรกฎาคม 2568 มีจำนวน 21 งาน และไม่มีงานที่ทำให้เกิดความล่าช้าต่อการเดินรถเกิน 5 นาทีขึ้นไป

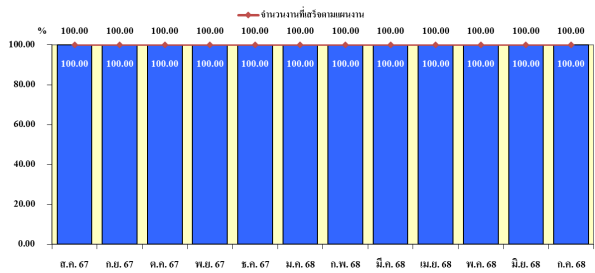
- งานซ่อมบำรุงหนัก (Train Overhaul)

ไม่มีงานซ่อมบำรุงหนักในเดือนกรกฎาคม 2568

1.3.3 งานซ่อมบำรุงระบบอาณัติสัญญาณโครงการรถไฟสายสีทอง

- งานซ่อมบำรุงตามวาระ

งานซ่อมบำรุงตามวาระเดือนกรกฎาคม 2568 มีจำนวนงานตามแผน 72 งาน ดำเนินการเสร็จ 72 งาน คิดเป็น 100.00% ดังรายละเอียดรูปที่ 1 - 26



รูปที่ 1 - 26 ร้อยละของงานซ่อมบำรุงตามวาระที่ดำเนินการได้ตามแผนงานซ่อมบำรุงระบบอาณัติสัญญาณ

สำหรับรายละเอียดงานซ่อมบำรุงตามวาระที่ดำเนินการในเดือนกรกฎาคม 2568 มีรายละเอียดตารางที่ 1 - 20

ตารางที่ 1 - 20 รายละเอียดของงานซ่อมบำรุงตามวาระของระบบอาณัติสัญญาณเดือนกรกฎาคม 2568

ลำดับ	รายการ	จำนวนงานตามแผนงาน	จำนวนงานที่ท่เสร็จ	จำนวนงานคงเหลือ
1	M3, Y1: TRA	2	2	-
2	W1, M1, M6, Y1: TRS	50	50	-
3	M1, M6, Y1: RATC	1	1	-
4	M3: VATC	3	3	-
5	W1, M1, M6: ATS	16	16	-
	รวม	72	72	-

- งานซ่อมบำรุงนอกวาระ

งานซ่อมบำรุงนอกวาระของงานระบบอาณัติสัญญาณในเดือนกรกฎาคม 2568 จำนวน 106 งาน และไม่มีงานที่ทำให้เกิดความล่าช้าต่อการเดินรถเกิน 5 นาที ขึ้นไปในเส้นทางสายสีทองทั้งหมด 1 งาน

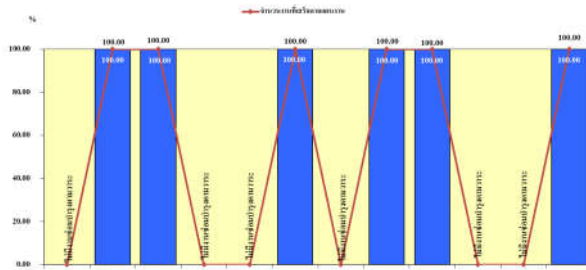
หน้า 41 จาก 51

1. เกิดความล่าช้าในการเดินรถไฟไฟฟ้าสายสีทอง เนื่องจากจุดสับรางขัดข้องระหว่างสถานีคลองสานกับสถานีเจริญนครฝั่งมุ่งหน้าสถานีปลายทางกรุงธนบุรี ทำให้ขบวนรถไฟไฟฟ้าไม่สามารถเคลื่อนที่ผ่านบริเวณดังกล่าวได้ ดันเนินการแก้ไขตามขั้นตอนโดยให้เจ้าหน้าที่ระบบอาณัติสัญญาณลงทำการแก้ไข สามารถแก้ไขได้ หลังจากนั้นขบวนรถไฟไฟฟ้าสามารถเคลื่อนที่ผ่านได้ตามปกติ ซึ่งระหว่างทำการแก้ไขศูนย์ควบคุมการเดินรถไฟไฟฟ้าปรับรูปแบบการเดินรถสายสีทองโดยจัดรถไฟวิ่งให้บริการตั้งแต่สถานีกรุงธนบุรีถึงสถานีคลองสาน ใช้ขบวนขบวนที่มุ่งหน้าสถานีปลายทางคลองสานด้านเดียวในการให้บริการ จากการตรวจสอบปัญหาเกิดจากจุดสับราง SW108 อยู่ในทิศทาง Normal ไฟสถานะอยู่ในทิศทาง Normal หลังจากการตรวจสอบพบว่าอุปกรณ์ Lockpin Jog ไม่สามารถใช้งานได้ เนื่องจากไม่สามารถแก้ไขในเวลาให้บริการได้จึงทำการถอย SW108 ไว้ในทิศทางตรงและเข้าแก้ไขหลังปิดให้บริการ ทำการแก้ไขโดยการเปลี่ยนอุปกรณ์ Lockpin Jog ตัวใหม่ หลังจากนั้นขอให้ LC ส่งคำสั่งไปยัง SW108 ใหม่อีกครั้ง อุปกรณ์กลับมาทำงานได้ปกติทั้ง 2 ทิศทาง

### 1.3.4 งานซ่อมบำรุงงานโยธาโครงการรถไฟฟ้าสายสีทอง

- งานซ่อมบำรุงความวาระ

งานซ่อมบำรุงความวาระเดือนกรกฎาคม 2568 มีจำนวนงานตามแผน 23 งาน ดำเนินการเสร็จ 23 งาน คิดเป็น 100.00% ดังรายละเอียดรูปที่ 1 - 27



รูปที่ 1 - 27 ร้อยละของงานซ่อมบำรุงความวาระที่ดำเนินการได้ตามแผนงานซ่อมบำรุงงานโยธา

สำหรับรายละเอียดงานซ่อมบำรุงความวาระที่ดำเนินการในเดือนกรกฎาคม 2568 มีรายละเอียดตารางที่ 1 - 21

ตารางที่ 1 - 21 รายละเอียดของงานซ่อมบำรุงงานโยธาเดือนกรกฎาคม 2568

ลำดับ	รายการ	จำนวนงานตามแผนงาน	จำนวนงานที่ทันเสร็จ	จำนวนงานคงเหลือ
1	(M6) Visual Inspection for Door & Accessories	1	1	-
2	(M6) Visual Inspection for Structure	1	1	-
3	(M6) Visual Inspection for Floor	1	1	-
4	(M6) Visual Inspection for Wall	1	1	-
5	(M6) Visual Inspection for Sanitary	1	1	-
6	(M6) Visual Inspection for Toilet	1	1	-
7	(M6) Visual Inspection for Ceiling	1	1	-
8	(M6) Visual Inspection for Floor Finished Damage	1	1	-
9	(M6) Visual Inspection for Door & Accessories	1	1	-
10	(M6) Visual Inspection for Steel Structure and Roof Gutter	1	1	-
11	(M6) Visual Inspection for Concrete Structure (wall, paint, concrete)	1	1	-

ตารางที่ 1 - 21 รายละเอียดของงานซ่อมบำรุงงานโยธาเดือนกรกฎาคม 2568 (ต่อ)

ลำดับ	รายการ	จำนวนงานตามแผนงาน	จำนวนงานที่ทันเสร็จ	จำนวนงานคงเหลือ
12	(M6) Visual Inspection for Ceiling	1	1	-
13	(M6) Visual Inspection for Balustrade	1	1	-
14	(M6) Visual Inspection for Handrail	1	1	-
15	(M6) Visual Inspection for Sanitary Damage	1	1	-
16	(M6) Visual Inspection for Steel Structure	1	1	-
17	(M6) Signage	1	1	-
18	(M6) Water Leak	1	1	-
19	(M6) Visual Inspection for Entrance Stair & Station: Lift	1	1	-
20	(M6) Visual Inspection for Drainage / Manhole	1	1	-
21	(M6) Lift Structure	1	1	-
22	(M6) Visual Inspection for Piping	1	1	-
23	(M6) Visual Inspection for Ceiling under station	1	1	-
รวม		23	23	-

- งานซ่อมบำรุงนอกวาระ

งานซ่อมบำรุงนอกวาระของงานโยธาในเดือนกรกฎาคม 2568 มีจำนวน 29 งาน และไม่มีงานที่ทำให้เกิดความล่าช้าต่อการเดินรถเกิน 5 นาที

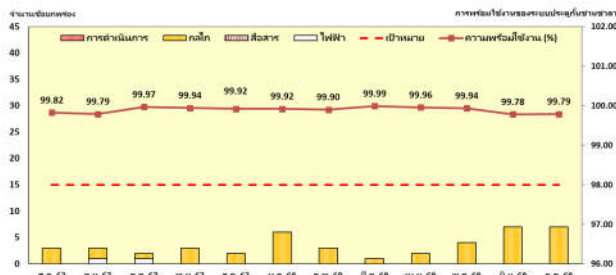
### 1.3.5 งานซ่อมบำรุงระบบประตูดักันชานชาลาโครงการรถไฟฟ้าสายสีทอง

ในเดือนกรกฎาคม 2568 พบระบบประตูดักันชานชาลาขัดข้อง จำนวน 5 ครั้ง รวมเวลา 28.07 ชั่วโมง จาก 13,392 ชั่วโมง คิดเป็นความพร้อมใช้งานของระบบประตูดักันชานชาลา 99.79% จำนวนได้ดังตารางที่ 1 - 22

ตารางที่ 1 - 22 รายละเอียดของการขัดข้องของระบบประตูดักันชานชาลา

ลำดับ	ปัญหาข้อบกพร่อง	จำนวน (ครั้ง)	คิดเป็น (ร้อยละ)
1	กลุ่มไฟฟ้า	-	-
2	กลุ่มสื่อสาร	-	-
3	กลุ่มกลไก	5	100.00
4	กลุ่มการดำเนินการ	-	-
รวม		5	100.00

□ กลุ่มไฟฟ้า หมายถึง ชุดควบคุม, เครื่องยนต์แม่เหล็ก □ กลุ่มการสื่อสาร หมายถึง การรับส่งสัญญาณประตูกับชานชาลา  
 □ กลุ่มกลไก หมายถึง ชุดที่ติดตั้งรับแรง หรือ ผลัก □ กลุ่มการดำเนินการ หมายถึง รูปสัญลักษณ์ และชุดที่ช่วยอำนวยความสะดวก  
 - - - - - สีแดง หมายถึงความพร้อมใช้งานของระบบประตูดักันชานชาลาได้ต่ำกว่า 98.00%



รูปที่ 1 - 28 ความพร้อมใช้งานของระบบประตูดักันชานชาลา

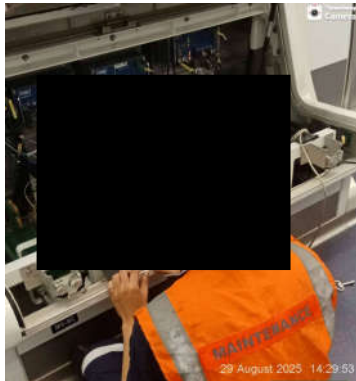
### 1.3 งานซ่อมบำรุง

ข้อมูลงานซ่อมบำรุงในเดือนสิงหาคม 2568 มีรายละเอียด ดังนี้

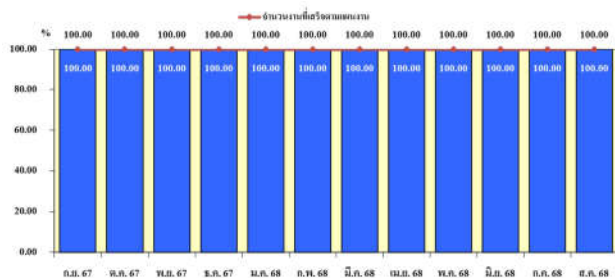
### 1.3.1 งานซ่อมบำรุงรถไฟฟ้า

- งานซ่อมบำรุงตามวาระ

งานซ่อมบำรุงตามวาระประจำเดือนสิงหาคม 2568 มีจำนวนงานตามแผนงาน 22 งาน  
ดำเนินการเสร็จตามแผน 22 งาน คิดเป็น 100% ดังรายละเอียดรูปที่ 1 - 24



รูปที่ 1 - 23 รูปงานซ่อมบำรุงตามวาระของงานซ่อมบำรุงรถไฟฟ้า



รูปที่ 1 - 24 ร้อยละของงานซ่อมบำรุงตามวาระที่ดำเนินการได้ตามแผนงานซ่อมบำรุงรถไฟฟ้า

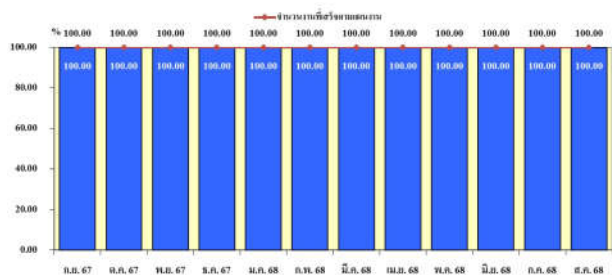
หน้า 38 จาก 50

หน้า 39 จาก 50

### 1.3.2 งานซ่อมบำรุงเส้นทางวิ่งรถไฟฟ้าโครงการรถไฟฟ้าสายสีทอง

- งานซ่อมบำรุงตามวาระ

งานซ่อมบำรุงตามวาระประจำเดือนสิงหาคม 2568 จำนวนงานตามแผน 18 งาน ดำเนินการเสร็จ 18 งาน คิดเป็น 100.00% ดังรายละเอียดรูปที่ 1 - 25



รูปที่ 1 - 25 ร้อยละของงานซ่อมบำรุงตามวาระที่ดำเนินการได้ตามแผนงานซ่อมบำรุงเส้นทางวิ่งรถไฟฟ้า

สำหรับรายละเอียดงบประมาณบำรุงตามวาระที่ดำเนินการในเดือนสิงหาคม 2568 มีรายละเอียดตารางที่ 1 - 19

ตารางที่ 1 - 19 รายละเอียดของงานซ่อมบำรุงเส้นทางวิ่งรถไฟฟ้าเดือนสิงหาคม 2568

ลำดับ	รายการ	จำนวนงาน ตามแผนงาน	จำนวนงาน ที่เข้าเสร็จ	จำนวนงาน คงเหลือ
1	1 Week: Inspection Power rail Alignment in Pivot Switch	12	12	-
2	1 Month: Visual inspection Guide Beam	3	3	-
3	1 Month: Visual inspection Power Rail	3	3	-
	<b>รวม</b>	<b>18</b>	<b>18</b>	<b>-</b>

- งานซ่อมบำรุงนอกวาระ

งานซ่อมบำรุงนอกระยะของงานซ่อมบำรุงเส้นทางวิ่งรถไฟในเดือนสิงหาคม 2568 จำนวน 4 งาน และ ไม่มีงานที่ทำให้เกิดความล่าช้าต่อการเดินรถเกิน 5 นาที

1. Short Circuiting Device damage at G1, G2 จำนวน 2 งาน
2. Shear stud is loose (End beam/TO) at SW106 จำนวน 1 งาน
3. Support repair of the pivot shaft at SW108 จำนวน 1 งาน

- งานซ่อมบำรุงหนัก

ไม่มีงานซ่อมบำรุงหนักในเดือนสิงหาคม 2568

หน้า 40 จาก 50

สำหรับรายละเอียดงานซ่อมบำรุงตามวาระที่ดำเนินการในเดือนสิงหาคม 2568 มีรายละเอียดตารางที่ 1 - 18

ตารางที่ 1 - 18 รายละเอียดของงานซ่อมบำรุงตามวาระของงานซ่อมบำรุงรถไฟฟ้าเดือนสิงหาคม 2568

ลำดับ	รายการ	จำนวนงาน ตามแผนงาน	จำนวนงาน ที่แท้จริง	จำนวนงาน คงเหลือ
1	Weekly Inspection	9	9	-
2	3 Weeks Inspection (Exterior Washing)	4	4	-
3	1 Month Inspection	3	3	-
4	Tire Depth Measuring	6	6	-
	<b>รวม</b>	<b>22</b>	<b>22</b>	<b>-</b>

- งานซ่อมบำรุงนอกวาระ

งานซ่อมบำรุงจนกว่าจะประจำเดือนสิงหาคม 2568 มีจำนวน 18 งาน และไม่มีงานที่ทำให้เกิดความล่าช้าต่อการเดินรถเกิน 5 นาทีขึ้นไป

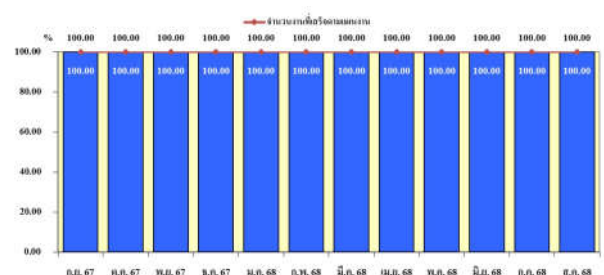
- งานซ่อมบำรุงหนัก (Train Overhaul)

ไม่มีการซ่อมบำรุงหนักในเดือนสิงหาคม 2568

### 1.3.3 งานซ่อมบำรุงระบบอาคารคัลล์ศูนย์โครงการรถไฟฟ้ามหานครสายสีทอง

- งานซ่อมบำรุงตามวาระ

งานซ่อมบำรุงตามวาระเดือนสิงหาคม 2568 มีจำนวนงานตามแผน 88 งาน ดำเนินการเสร็จ 88 งาน คิดเป็น 100.00% ดังรายละเอียดรูปที่ 1 - 26



รูปที่ 1 - 26 ร้อยละของงานซ่อมบำรุงตามวาระที่ดำเนินการได้ตามแผนงานซ่อมบำรุงระบบอาณัติสัญญาณ

สำหรับรายละเอียดงานซ่อมบำรุงตามวาระที่ดำเนินการในเดือนสิงหาคม 2568 มีรายละเอียดตารางที่ 1 - 20

ตารางที่ 1-20 รายละเอียดของงานซ่อมบำรุงตามวาระของระบบอัตโนมัติสัญญาณเดือนสิงหาคม 2568

ลำดับ	รายการ	จำนวนงาน ตามแผนงาน	จำนวนงาน ที่สำเร็จ	จำนวนงาน คงเหลือ
1	W1, M1, M6, Y1: TRS	60	60	-
2	M3, Y1: OBC	3	3	-
3	M3, Y1: PSDIC	3	3	-
4	M1, M6, Y1: RATC	1	1	-
5	M3, Y1: DTS	3	3	-
6	W1, M1, M6: ATS	18	18	-
	<b>รวม</b>	<b>88</b>	<b>88</b>	<b>-</b>

- งานซ่อมบำรุงนอกวาระ

งานซ่อมบำรุงนอกวาระของงานระบบอาณัติสัญญาณในเดือนสิงหาคม 2568 จำนวน 118 งาน และมีงานที่ทำให้เกิดความล่าช้าต่อการเดินรถเกิน 5 นาที ขึ้นไปบนเส้นทางสายสีทองทั้งหมด 1 งาน

หน้า 41 จาก 50

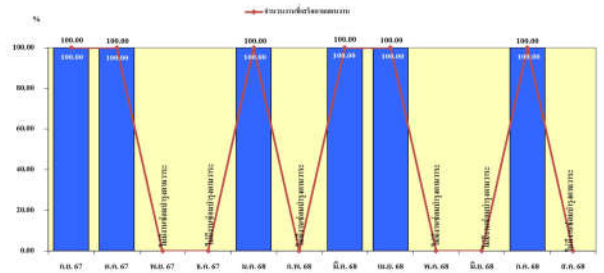


1. เกิดความล่าช้าในการเดินรถไฟฟ้ายาสีทอง เนื่องจากจุดสับราง SW105 ชัดข้อระหว่างสถานีกรุงธนบุรีกับสถานีเจริญนครฝั่งหน้าสถานีปลายทางคลองสาน ทำให้ขบวนรถไฟฟ้ามอเตอร์ไม่สามารถเคลื่อนที่ผ่านบริเวณดังกล่าวได้ ดำเนินการแก้ไขตามขั้นตอน โดยให้เจ้าหน้าที่ระบบอาณัติสัญญาณลงทำการแก้ไข สามารถแก้ไขได้หลังจากนั้นขบวนรถไฟฟ้ามอเตอร์สามารถเคลื่อนที่ผ่านได้ตามปกติ ซึ่งระหว่างทำการแก้ไขศูนย์ควบคุมการเดินรถไฟฟ้ปรับปรุงรูปแบบการเดินรถสายสีทองโดยจัดรถไฟฟ้วิ่งให้บริการตั้งแต่สถานีกรุงธนบุรีถึงสถานีคลองสาน ใช้ขบวนรถฝั่งหน้าสถานีปลายทางกรุงธนบุรีด้านเดียวในการให้บริการ จากการตรวจสอบปัญหาเกิดจากจุดสับราง SW105 อยู่ในทิศทาง Normal ไฟสถานะอยู่ในทิศทาง Normal หลังจากการตรวจสอบพบว่าอุปกรณ์ Lockpin Jog ไม่สามารถใช้งานได้ จึงทำให้ไม่สามารถเปลี่ยนทิศทางเป็น Reverse ได้ เนื่องจากไม่สามารถแก้ไขในเวลาให้บริการได้จึงทำการล็อก SW105 ไว้ในทิศทางตรง และเข้าแก้ไขหลังปิดให้บริการทำการแก้ไขโดยการเปลี่ยนอุปกรณ์ Lockpin Jog ตัวใหม่ หลังจากนั้นขอให้ LC ส่งคำสั่งไปยัง SW105 ใหม่อีกครั้ง อุปกรณ์กลับมาทำงานได้ปกติทั้ง 2 ทิศทาง

### 1.3.4 งานซ่อมบำรุงงานโยธาโครงการรถไฟฟ้าสายสีทอง

- งานซ่อมบำรุงตามวาระ

งานซ่อมบำรุงตามวาระเดือนสิงหาคม 2568 ไม่มีงานซ่อมบำรุงตามวาระ ดังรายละเอียดรูปที่ 1 - 27



รูปที่ 1 - 27 ร้อยละของงานซ่อมบำรุงตามวาระที่ดำเนินการได้ตามแผนงานซ่อมบำรุงงานโยธา

- งานซ่อมบำรุงนอกวาระ

งานซ่อมบำรุงนอกวาระของงานโยธาในเดือนสิงหาคม 2568 มีจำนวน 24 งาน และไม่มีงานที่ทำให้เกิดความล่าช้าต่อการเดินรถเกิน 5 นาที

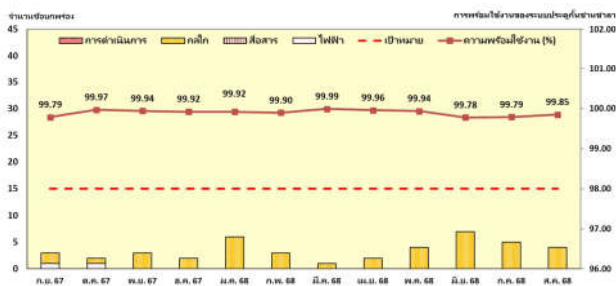
### 1.3.5 งานซ่อมบำรุงระบบประตูกั้นชานชาลาโครงการรถไฟฟ้าสายสีทอง

ในเดือนสิงหาคม 2568 พบระบบประตูกั้นชานชาลาขัดข้อง จำนวน 4 ครั้ง รวมเวลา 20.03 ชั่วโมง จาก 13,392 ชั่วโมง คิดเป็นความพร้อมใช้งานของระบบประตูกั้นชานชาลา 99.85% จำแนกได้ดังตารางที่ 1 - 21

ตารางที่ 1-21 รายละเอียดของการขัดข้องของระบบประตูกั้นชานชาลา

ลำดับ	ปัญหาขัดข้อง	จำนวน (ครั้ง)	คิดเป็น (ร้อยละ)
1	กลุ่มไฟฟ้า	-	-
2	กลุ่มสื่อสาร	-	-
3	กลุ่มกลไก	4	100.00
4	กลุ่มการดำเนินการ	-	-
รวม		4	100.00

□ กลุ่มไฟฟ้า หมายถึง ชุดควบคุม, ตรวจสอบตำแหน่ง □ กลุ่มการสื่อสาร หมายถึง การรับส่งสัญญาณประตูกั้นชานชาลา  
 □ กลุ่มกลไก หมายถึง ชุดขับเคลื่อนประตูกั้นชานชาลา หรือมอเตอร์ □ กลุ่มการดำเนินการ หมายถึง รูปสัญญาณ และชุดที่เกี่ยวกับการแสดงสถานะ  
 - - - - - เส้นหมายถึงความพร้อมใช้งานของระบบประตูกั้นชานชาลาไม่ต่ำกว่า 98.00%



รูปที่ 1 - 28 ความพร้อมใช้งานของระบบประตูกั้นชานชาลา

1.3 งานซ่อมบำรุง

ข้อมูลงานซ่อมบำรุงในเดือนกันยายน 2568 มีรายละเอียด ดังนี้

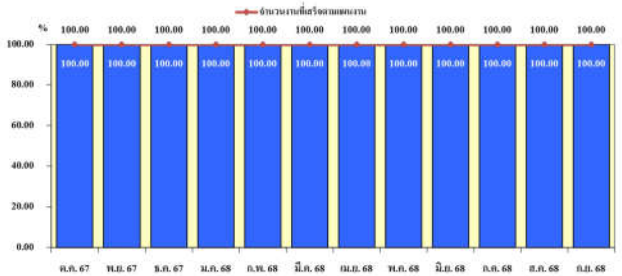
1.3.1 งานซ่อมบำรุงรถไฟ

- งานซ่อมบำรุงตามวาระ

งานซ่อมบำรุงตามวาระประจำเดือนกันยายน 2568 มีจำนวนงานตามแผนงาน 26 งาน ดำเนินการเสร็จตามแผน 26 งาน คิดเป็น 100% ดังรายละเอียดรูปที่ 1 - 23



รูปที่ 1 - 22 รูปงานซ่อมบำรุงตามวาระของงานซ่อมบำรุงรถไฟ

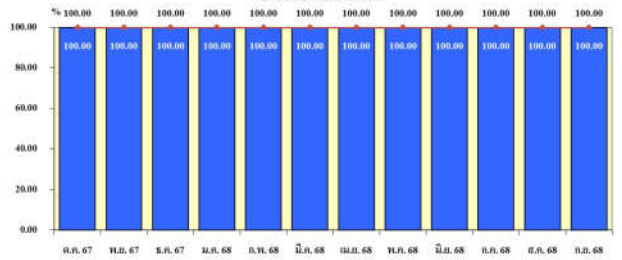


รูปที่ 1 - 23 ร้อยละของงานซ่อมบำรุงตามวาระที่ดำเนินการได้ตามแผนงานซ่อมบำรุงรถไฟ

1.3.2 งานซ่อมบำรุงเส้นทางวิ่งรถไฟทางวิ่งรถไฟสายสีทอง

- งานซ่อมบำรุงตามวาระ

งานซ่อมบำรุงตามวาระประจำเดือนกันยายน 2568 จำนวนงานตามแผน 23 งาน ดำเนินการเสร็จ 23 งาน คิดเป็น 100.00% ดังรายละเอียดรูปที่ 1 - 24



รูปที่ 1 - 24 ร้อยละของงานซ่อมบำรุงตามวาระที่ดำเนินการได้ตามแผนงานซ่อมบำรุงเส้นทางวิ่งรถไฟ

สำหรับรายละเอียดงานซ่อมบำรุงตามวาระที่ดำเนินการในเดือนกันยายน 2568 มีรายละเอียดตารางที่ 1 - 18

ลำดับ	รายการ	จำนวนงานตามแผนงาน	จำนวนงานที่ท่เสร็จ	จำนวนงานคงเหลือ
1	1 Week: Inspection Power rail Alignment in Pivot Switch	15	15	-
2	1 Month: Visual inspection Guide Beam	3	3	-
3	1 Month: Visual inspection Power Rail	3	3	-
4	1 Month: Inspection Expansion joint & Power feed	2	2	-
	รวม	23	23	-

- งานซ่อมบำรุงนอกวาระ

งานซ่อมบำรุงนอกวาระของงานซ่อมบำรุงเส้นทางวิ่งรถไฟทางวิ่งรถไฟในเดือนกันยายน 2568 จำนวน 1 งาน และไม่มีงานที่ทำให้เกิดความล่าช้าต่อการเดินรถเกิน 5 นาที

1. Replace EJ-Ground at TN Beam, SW10 จำนวน 1 งาน

- งานซ่อมบำรุงหนัก

ไม่มีงานซ่อมบำรุงหนักในเดือนกันยายน 2568

สำหรับรายละเอียดงานซ่อมบำรุงตามวาระที่ดำเนินการในเดือนกันยายน 2568 มีรายละเอียดตารางที่ 1 - 17

ตารางที่ 1 - 17 รายละเอียดของงานซ่อมบำรุงตามวาระของงานซ่อมบำรุงรถไฟในเดือนกันยายน 2568

ลำดับ	รายการ	จำนวนงานตามแผนงาน	จำนวนงานที่ท่เสร็จ	จำนวนงานคงเหลือ
1	Weekly Inspection	12	12	-
2	3 Weeks Inspection (Exterior Washing)	5	5	-
3	3 Month Inspection	3	3	-
4	Tire Depth Measuring	6	6	-
	รวม	26	26	-

- งานซ่อมบำรุงนอกวาระ

งานซ่อมบำรุงนอกวาระประจำเดือนกันยายน 2568 มีจำนวน 18 งาน และไม่มีงานที่ทำให้เกิดความล่าช้าต่อการเดินรถเกิน 5 นาที

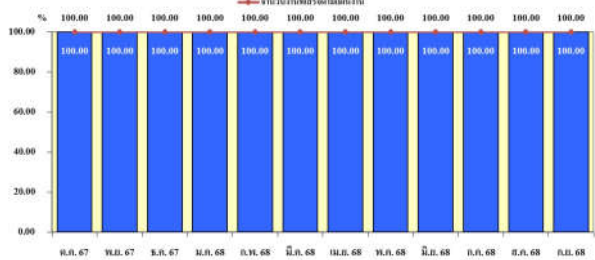
- งานซ่อมบำรุงหนัก (Train Overhaul)

ไม่มีงานซ่อมบำรุงหนักในเดือนกันยายน 2568

1.3.3 งานซ่อมบำรุงระบบอาณัติสัญญาณโครงการรถไฟสายสีทอง

- งานซ่อมบำรุงตามวาระ

งานซ่อมบำรุงตามวาระเดือนกันยายน 2568 มีจำนวนงานตามแผน 72 งาน ดำเนินการเสร็จ 72 งาน คิดเป็น 100.00% ดังรายละเอียดรูปที่ 1 - 25



รูปที่ 1 - 25 ร้อยละของงานซ่อมบำรุงตามวาระที่ดำเนินการได้ตามแผนงานซ่อมบำรุงระบบอาณัติสัญญาณ

สำหรับรายละเอียดงานซ่อมบำรุงตามวาระที่ดำเนินการในเดือนกันยายน 2568 มีรายละเอียดตารางที่ 1 - 19

ตารางที่ 1 - 19 รายละเอียดของงานซ่อมบำรุงตามวาระของระบบอาณัติสัญญาณเดือนกันยายน 2568

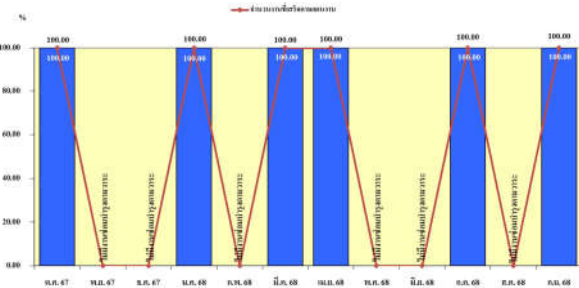
ลำดับ	รายการ	จำนวนงานตามแผนงาน	จำนวนงานที่ท่เสร็จ	จำนวนงานคงเหลือ
1	W1, M1, M6, Y1: TRS	51	51	-
2	M3, Y1: Norming point Tag	2	2	-
3	M1, M6, Y1: RATC	1	1	-
4	M3, Y1: ESP	3	3	-
5	W1, M1, M6: ATS	15	15	-
	รวม	72	72	-

- งานซ่อมบำรุงนอกวาระ

งานซ่อมบำรุงนอกวาระของงานระบบอาณัติสัญญาณในเดือนกันยายน 2568 จำนวน 116 งาน และไม่มีงานที่ทำให้เกิดความล่าช้าต่อการเดินรถเกิน 5 นาที

1.3.4 งานซ่อมบำรุงงานโยธาโครงการรถไฟฟ้าสายสีทอง

- งานซ่อมบำรุงตามวาระ
- งานซ่อมบำรุงตามวาระเดือนกันยายน 2568 มีจำนวนงานตามแผน 1 งาน ดำเนินการเสร็จ 1 งาน คิดเป็น 100.00% ดังรายละเอียดรูปที่ 1 - 26



รูปที่ 1 - 26 ร้อยละของงานซ่อมบำรุงตามวาระที่ดำเนินการได้ตามแผนงานซ่อมบำรุงงานโยธา

สำหรับรายละเอียดงานซ่อมบำรุงตามวาระที่ดำเนินการในเดือนกันยายน 2568 มีรายละเอียดตารางที่ 1 - 20 ตารางที่ 1 - 20 รายละเอียดของงานซ่อมบำรุงงานโยธาเดือนกันยายน 2568

ลำดับ	รายการ	จำนวนงานตามแผนงาน	จำนวนงานที่ทำงานเสร็จ	จำนวนงานลงเหลือ
I	(M6) Visual Inspection for Above Viaduct	1	1	-
	รวม	1	1	-

- งานซ่อมบำรุงนอกวาระ
- งานซ่อมบำรุงนอกวาระของงานโยธาในเดือนกันยายน 2568 มีจำนวน 22 งาน และไม่มีงานที่ทำให้เกิดความล่าช้าต่อการเดินรถเกิน 5 นาที

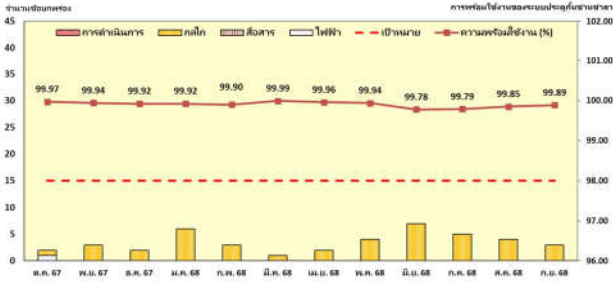
1.3.5 งานซ่อมบำรุงระบบประตูกั้นชานชาลาโครงการรถไฟฟ้าสายสีทอง

ในเดือนกันยายน 2568 พบระบบประตูกั้นชานชาลาขัดข้อง จำนวน 3 ครั้ง รวมเวลา 14.18 ชั่วโมง จาก 12,960 ชั่วโมง คิดเป็นความพร้อมใช้งานของระบบประตูกั้นชานชาลา 99.89% จำนวนที่ได้ดังตารางที่ 1 - 21

ตารางที่ 1 - 21 รายละเอียดของการขัดข้องของระบบประตูกั้นชานชาลา

ลำดับ	ปัญหาข้อบกพร่อง	จำนวน (ครั้ง)	คิดเป็น (ร้อยละ)
1	กลุ่มไฟฟ้า	-	-
2	กลุ่มสื่อสาร	-	-
3	กลุ่มกลไก	3	100.00
4	กลุ่มการดำเนินการ	-	-
	รวม	3	100.00

กลุ่มไฟฟ้า หมายถึง ชุดควบคุม, ตรวจสอบตำแหน่ง, กลุ่มการสื่อสาร หมายถึง การรับส่งสัญญาณประตูกั้นชานชาลา, กลุ่มกลไก หมายถึง ชุดที่คือเป็นคัน หรือ แลกลัก, กลุ่มการดำเนินการ หมายถึง รูปสัญญาณ และชุดที่คือจะสั่งกับการทดสอบ, เป้าหมายความพร้อมการใช้งานระบบประตูกั้นชานชาลาไม่ต่ำกว่า 98.00%



รูปที่ 1 - 27 ความพร้อมใช้งานของระบบประตูกั้นชานชาลา

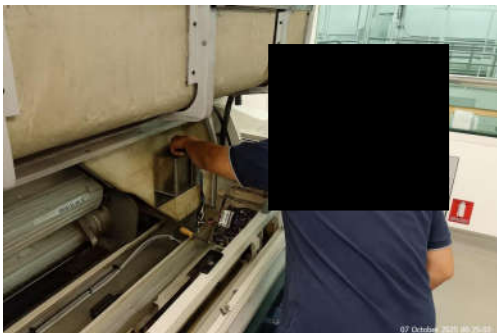
### 1.3 งานซ่อมบำรุง

ข้อมูลงานซ่อมบำรุงในเดือนตุลาคม 2568 มีรายละเอียด ดังนี้

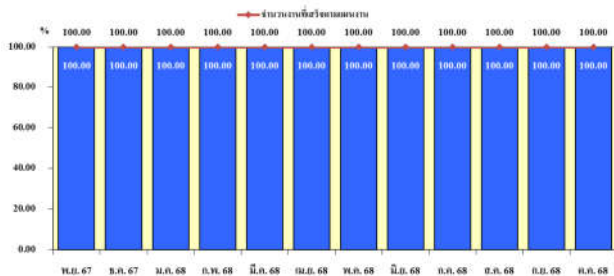
### 1.3.1 งานซ่อมบำรุงรถไฟฟ้า

- งานซ่อมบำรุงตามวาระ

งานซ่อมบำรุงตามวาระประจำเดือนตุลาคม 2568 มีจำนวนงานตามแผนงาน 21 งาน  
ดำเนินการเสร็จตามแผน 21 งาน คิดเป็น 100% ดังรายละเอียดสรุปที่ 1 - 23



รูปที่ 1 - 22 รูปงานซ่อมบำรุงตามวาระของงานซ่อมบำรุงรถไฟฟ้า



รูปที่ 1 - 23 ร้อยละของงานซ่อมบำรุงตามวาระที่ดำเนินการได้ตามแผนงานซ่อมบำรุงรถไฟ

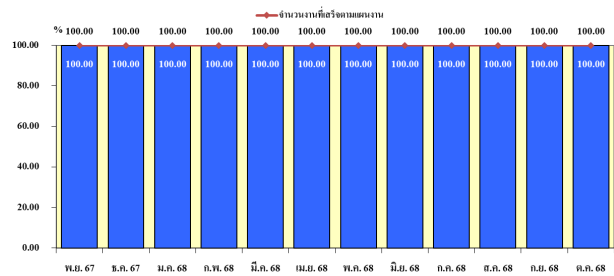
หน้า 37 จาก 48

หน้า 38 จาก 48

### 1.3.2 งานซ่อมบำรุงเส้นทางวงจรไฟฟ้าโครงการรถไฟฟ้าสายสีทอง

- งานซ่อมบำรุงตามวาระ

งานซ่อมบำรุงตามวาระประจำเดือนตุลาคม 2568 จำนวนงานตามแผน 19 งาน ดำเนินการเสร็จ 19 งาน คิดเป็น 100.00% ดังรายละเอียดสรุปที่ 1 - 24



รูปที่ 1 - 24 ร้อยละของงานซ่อมบำรุงตามวาระที่ดำเนินการได้ตามแผนงานซ่อมบำรุงเส้นทางวิ่งรถไฟฟ้า

สำหรับรายละเอียดงานซ่อมบำรุงตามวาระที่ดำเนินการในเดือนตุลาคม 2568 มีรายละเอียดตารางที่ 1-18

ตารางที่ 1 - 18 รายละเอียดของงานซ่อมบำรุงเส้นทางวิ่งรถไฟฟ้าเดือนตุลาคม 2568

ลำดับ	รายการ	จำนวนงาน ตามแผนงาน	จำนวนงาน ที่แท้จริง	จำนวนงาน คงเหลือ
1	1 Week: Inspection Power rail Alignment in Pivot Switch	12	12	-
2	1 Month: Visual inspection Guide Beam	3	3	-
3	1 Month: Visual inspection Power Rail	3	3	-
4	1 Month: Inspection joint & support Power rail	1	1	-
	<b>รวม</b>	<b>19</b>	<b>19</b>	<b>-</b>

- งานซ่อมบำรุงนอกวาระ

งานซ่อมบำรุงนอกวาระของงานซ่อมบำรุงเส้นทางวิ่งรถไฟฟ้าในเดือนตุลาคม 2568 จำนวน 1 งาน และไม่มีงานที่ทำให้เกิดความล่าช้าต่อการเดินรถเกิน 5 นาที

1. Replace PWR End cap at SW106 Gap1&3 จำนวน 1 งาน

- งานซ่อมบำรุงหนัก

ไม่มีงานซ่อมบำรุงหนักในเดือนตุลาคม 2568

สำหรับรายละเอียดงานซ่อมบำรุงตามวาระที่ดำเนินการในเดือนตุลาคม 2568 มีรายละเอียดตารางที่ 1 - 17

ตารางที่ 1 - 17 รายละเอียดของงานซ่อมบำรุงตามวาระของงานซ่อมบำรุงรถไฟฟ้าเดือนตุลาคม 2568

ลำดับ	รายการ	จำนวนงานตามแผนงาน	จำนวนงานที่แท้จริง	จำนวนงานคงเหลือ
1	Weekly Inspection	9	9	-
2	3 Weeks Inspection (Exterior Washing)	4	4	-
3	1 Month Inspection	3	3	-
4	Tire Depth Measuring	5	5	-
	<b>รวม</b>	<b>21</b>	<b>21</b>	<b>-</b>

- งานซ่อมบำรุงนอกเวลา

งานซ่อมบำรุงนอกวาระประจำเดือนตุลาคม 2568 มีจำนวน 10 งาน และไม่มีงานที่ทำให้เกิดความล่าช้าต่อการเดินรถเกิน 5 นาที

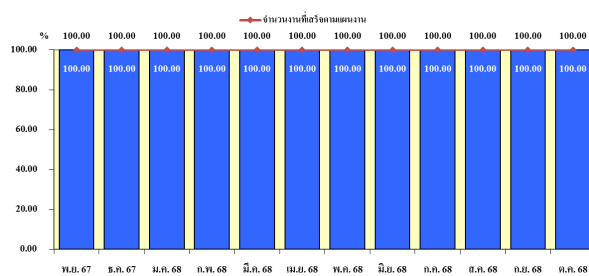
- งานซ่อมบำรุงหนัก (Train Overhaul)

ไม่มีงานซ่อมบำรุงหนักในเดือนตุลาคม 2568

### 1.3.3 งานซ่อมบำรุงระบบอาคารคัดัดญาณโครงการรถไฟฟ้าสายสีทอง

- งานซ่อมบำรุงตามวาระ

งานซ่อมบำรุงตามวาระเดือนตุลาคม 2568 มีจำนวนงานตามแผน 83 งาน ดำเนินการเสร็จ 83 งาน คิดเป็น 100.00% ดังรายละเอียดรูปที่ 1 - 25



รูปที่ 1 - 25 ร้อยละของงานซ่อมบำรุงตามวาระที่ดำเนินการได้ตามแผนงานซ่อมบำรุงระบบอาณัติสัญญาณ

สำหรับรายละเอียดงานซ่อมบำรุงตามวาระที่ดำเนินการในเดือนตุลาคม 2568 มีรายละเอียดตารางที่ 1-19

ตารางที่ 1-19 รายละเอียดของงานซ่อมบำรุงตามวาระของระบบอาณัติสัญญาณเดือนตุลาคม 2568

ลำดับ	รายการ	จำนวนงานตามแผนงาน	จำนวนงานที่ทันเสร็จ	จำนวนงานคงเหลือ
1	M3, Y1: TRA	2	2	-
2	W1, M1, M6, Y1: TRS	57	57	-
3	M1, M6, Y1: RATC	1	1	-
4	M3, Y1: ESP	3	3	-
5	M3 : VATC	3	3	-
6	W1, M1, M6: ATS	17	17	-
	<b>รวม</b>	<b>83</b>	<b>83</b>	<b>-</b>

- งานซ่อมบำรุงนอกวาระ

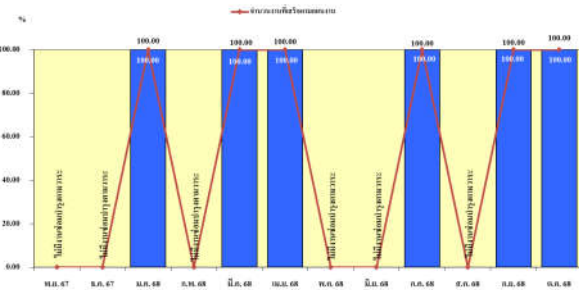
งานซ่อมบำรุงนอกระยะของงานระบบอาณัติสัญญาณในเดือนตุลาคม 2568 จำนวน 129 งาน และ  
ไม่มีงานที่ทำให้เกิดความล่าช้าต่อการเดินรถเกิน 5 นาที

หน้า 39 จาก 48

หน้า 40 จาก 48

1.3.4 งานซ่อมบำรุงงานโยธาโครงการรถไฟฟ้ามหานคร

- งานซ่อมบำรุงตามวาระ  
งานซ่อมบำรุงตามวาระเดือนตุลาคม 2568 มีจำนวนงานตามแผน 1 งาน ดำเนินการเสร็จ 1 งาน คิดเป็น 100.00% ดังรายละเอียดรูปที่ 1 - 26



รูปที่ 1 - 26 ร้อยละของงานซ่อมบำรุงตามวาระที่ดำเนินการได้ตามแผนงานซ่อมบำรุงงานโยธา

สำหรับรายละเอียดงานซ่อมบำรุงตามวาระที่ดำเนินการในเดือนตุลาคม 2568 มีรายละเอียดตารางที่ 1 - 20 ตารางที่ 1 - 20 รายละเอียดของงานซ่อมบำรุงงานโยธามือเดือนตุลาคม 2568

ลำดับ	รายการ	จำนวนงานตามแผนงาน	จำนวนงานที่สำเร็จ	จำนวนงานคงเหลือ
I	(M6) Visual Inspection for Below	1	1	-
	รวม	1	1	-

- งานซ่อมบำรุงนอกวาระ  
งานซ่อมบำรุงนอกวาระของงานโยธามือเดือนตุลาคม 2568 มีจำนวน 25 งาน และมีงานที่ทำให้เกิดความล่าช้าต่อการเดินรถเกิน 5 นาที

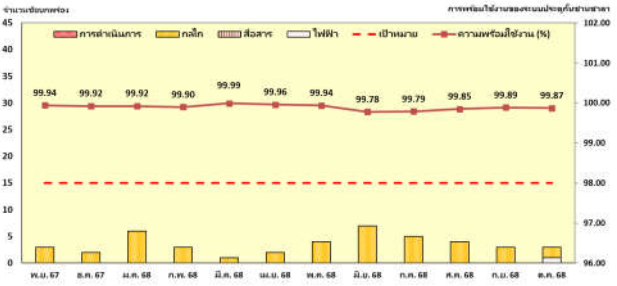
1.3.5 งานซ่อมบำรุงระบบประตูกั้นชานชาลาโครงการรถไฟฟ้ามหานคร

ในเดือนตุลาคม 2568 พบระบบประตูกั้นชานชาลาขัดข้อง จำนวน 3 ครั้ง รวมเวลา 17.55 ชั่วโมง จาก 13,392 ชั่วโมง คิดเป็นความพร้อมใช้งานของระบบประตูกั้นชานชาลา 99.87% จำนวนได้ดังตารางที่ 1 - 21

ตารางที่ 1 - 21 รายละเอียดของการขัดข้องของระบบประตูกั้นชานชาลา

ลำดับ	ปัญหาข้อบกพร่อง	จำนวน (ครั้ง)	คิดเป็น (ร้อยละ)
1	กลุ่มไฟฟ้า	1	33.00
2	กลุ่มสื่อสาร	-	-
3	กลุ่มกลไก	2	67.00
4	กลุ่มการดำเนินการ	-	-
	รวม	3	100.00

กลุ่มไฟฟ้า หมายถึง ชุดควบคุม, ตรวจสอบผ่านวงจร  
กลุ่มการสื่อสาร หมายถึง การติดต่อสื่อสารกับระบบประตูกั้นชานชาลา  
กลุ่มกลไก หมายถึง ชุดที่ติดตั้งบนราง หรือ กลไกหลัก  
กลุ่มการดำเนินการ หมายถึง วัสดุที่ชำรุด และชุดที่ใช้หรืออุปกรณ์การทดสอบ  
เปรียบเทียบความพร้อมใช้งานของระบบประตูกั้นชานชาลา ไม่ต่ำกว่า 98.00%



รูปที่ 1 - 27 ความพร้อมใช้งานของระบบประตูกั้นชานชาลา

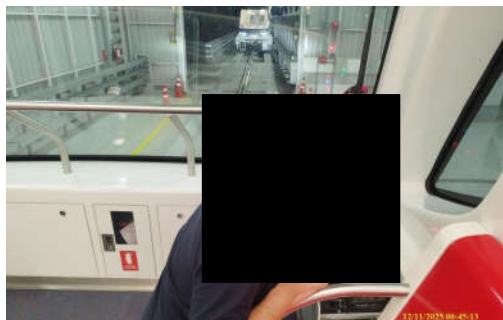
### 1.3 งานซ่อมบำรุง

ข้อมูลงานซ่อมบำรุงในเดือนพฤศจิกายน 2568 มีรายละเอียด ดังนี้

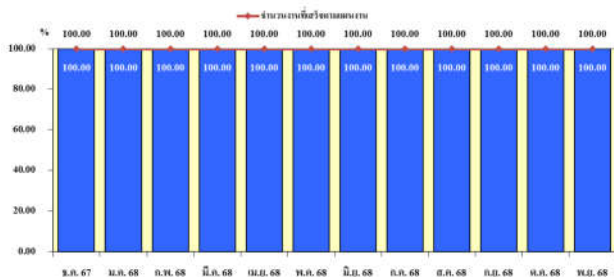
### 1.3.1 งานซ่อมบำรุงรถไฟฟ้า

- งานซ่อมบำรุงตามวาระ

งานซ่อมบำรุงตามวาระประจำเดือนพฤศจิกายน 2568 มีจำนวนงานตามแผนงาน 22 งาน ดำเนินการเสร็จตามแผน 22 งาน คิดเป็น 100% ดังรายละเอียดสรุปที่ 1 - 23



รูปที่ 1 - 22 รูปงานซ่อมบำรุงตามวาระของงานซ่อมบำรุงรถไฟฟ้า



รูปที่ 1 - 23 ร้อยละของงานซ่อมบำรุงตามวาระที่ดำเนินการได้ตามแผนงานซ่อมบำรุงรถไฟ

หน้า 37 จาก 49

สำหรับรายละเอียดงานซ่อมบำรุงตามวาระที่ดำเนินการในเดือนพฤศจิกายน 2568 มีรายละเอียดตารางที่ 1-18

ตารางที่ 1 - 18 รายละเอียดของงานซ่อมบำรุงตามวาระของงานซ่อมบำรุงรถไฟฟ้าเดือนพฤศจิกายน 2568

ลำดับ	รายการ	จำนวนงาน ตามแผนงาน	จำนวนงาน ที่เสร็จจริง	จำนวนงาน คงเหลือ
1	Weekly Inspection	9	9	-
2	3 Weeks Inspection (Exterior Washing)	4	4	-
3	1 Month Inspection	3	3	-
4	Tire Depth Measuring	6	6	-
	<b>รวม</b>	<b>22</b>	<b>22</b>	<b>-</b>

- งานซ่อมบำรุงนอกวาระ

งานซ่อมบำรุงรถอวาระประจำเดือนพฤศจิกายน 2568 มีจำนวน 8 งาน และไม่มีงานที่ทำให้เกิดความล่าช้าต่อ  
การเดินรถเกิน 5 นาที

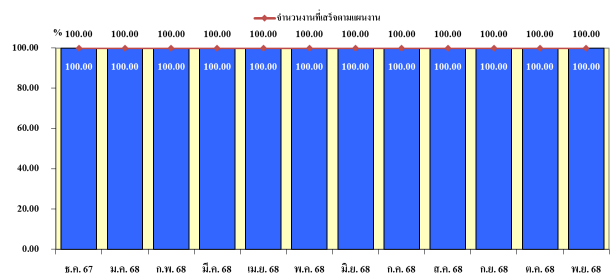
- งานซ่อมบำรุงหนัก (Train Overhaul)

ไม่มีงานซ่อมบำรุงหนักในเดือนพฤศจิกายน 2568

### 1.3.2 งานซ่อมบำรุงเส้นทางวิ่งรถไฟฟ้าโครงการรถไฟฟ้าสายสีทอง

- งานซ่อมบำรุงตามวาระ

งานซ่อมบำรุงตามวาระประจำเดือนพฤศจิกายน 2568 จำนวนงานตามแผน 19 งาน ดำเนินการเสร็จ  
19 งาน คิดเป็น 100.00% ดังรายละเอียดรูปที่ 1 - 24



รูปที่ 1 - 24 ร้อยละของงานซ่อมบำรุงตามวาระที่ดำเนินการได้ตามแผนงานซ่อมบำรุงเส้นทางวิ่งรถไฟฟ้า

สำหรับรายละเอียดงานซ่อมบำรุงตามวาระที่ดำเนินการในเดือนพฤศจิกายน 2568 มีรายละเอียดตารางที่ 1 - 19

ตารางที่ 1 - 19 รายละเอียดของงานซ่อมบำรุงเส้นทางวิ่งรถไฟฟ้ามหานคร สายเฉลิมรัชมงคล ประจำปีงบประมาณ 2568

ลำดับ	รายการ	จำนวนงานตามแผนงาน	จำนวนงานที่ทำเสร็จ	จำนวนงานคงเหลือ
1	1 Week: Inspection Power rail Alignment in Pivot Switch	12	12	-
2	1 Month: Visual inspection Guide Beam	3	3	-
3	1 Month: Visual inspection Power Rail	3	3	-
4	6 Months: Inspection Buffer Stop	1	1	-
	<b>รวม</b>	<b>19</b>	<b>19</b>	<b>-</b>

- งานซ่อมบำรุงนอกวาระ

งานซ่อมบำรุงจนทวาระของงานซ่อมบำรุงเส้นทางวิ่งรถไฟฟ้าในเดือนพฤศจิกายน 2568 จำนวน 2 งาน และไม่มีงานที่ทำให้เกิดความล่าช้าต่อการเดินรถเกิน 5 นาที

1. Replace PWR End cap at SW108 Gap1&3 จำนวน 1 งาน
2. Touch up paint for guide beam at G1 - G2 จำนวน 1 งาน

- งานซ่อมบำรุงหนัก

งานซ่อมบำรุงนอกเวลาในเดือนพฤศจิกายน 2568 จำนวน 1 งาน และไม่มีงานที่ทำให้เกิดความล่าช้าต่อการเดินรถเกินกว่า 5 นาที

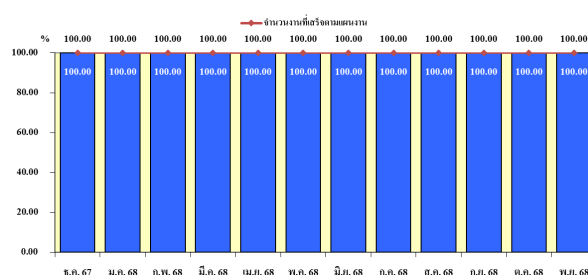
1. Replace shear stud at SW107

หน้า 39 จาก 49

### 1.3.3 งานซ่อมบำรุงระบบอาคารติดตั้งฉนวนโครงการรถไฟฟ้าสายสีทอง

- งานซ่อมบำรุงตามวาระ

งานซ่อมบำรุงตามวาระเดือนพฤศจิกายน 2568 มีจำนวนงานตามแผน 76 งาน ดำเนินการเสร็จ 76 งาน คิดเป็น 100.00% ดังรายละเอียดรูปที่ 1 - 25



รูปที่ 1 - 25 ร้อยละของงานซ่อมบำรุงตามวาระที่ดำเนินการได้ตามแผนงานซ่อมบำรุงระบบอาณัติสัญญาณ

สำหรับรายละเอียดงานซ่อมบำรุงตามวาระที่ดำเนินการในเดือนพฤศจิกายน 2568 มีรายละเอียดตารางที่ 1 - 20

ตารางที่ 1-20 รายละเอียดของงานซ่อมบำรุงตามวาระของระบบอาณัติสัญญาณเดือนพฤศจิกายน 2568

ลำดับ	รายการ	จำนวนงาน ตามแผนงาน	จำนวนงาน ที่ทันเสร็จ	จำนวนงาน คงเหลือ
1	W1, M1, M6, Y1: TRS	50	50	-
2	M3, Y1: OBC	3	3	-
3	M3, Y1: PSDIC	3	3	-
4	M1, M6, Y1: RATC	1	1	-
5	M3, Y1: DTS	3	3	-
6	W1, M1, M6: ATS	16	16	-
	<b>รวม</b>	<b>76</b>	<b>76</b>	<b>-</b>

- งานซ่อมบำรุงนอกวาระ

งานซ่อมบำรุงนอกระยะของงานระบบอาณัติสัญญาณในเดือนพฤศจิกายน 2568 จำนวน 105 งาน และมีงานที่ทำให้เกิดความล่าช้าต่อการเดินรถเกิน 5 นาที ขึ้นไปเป็นเส้นทางสายสีทองทั้งหมด 3 งาน

หน้า 40 จาก 49

1. วันที่ 14/11/68 เวลา 19.06 น. เกิดความล่าช้าในการเดินรถไฟไฟฟ้าสายสีทอง เนื่องจากจุดสวิตรับ SW105 ซัดขบวนระหว่างสถานีกรุงธนบุรี กับสถานีวีรญูนคร ที่มุ่งหน้าสถานีปลายทางคลองสาน ทำให้ขบวนรถไฟไฟฟ้าไม่สามารถเคลื่อนที่ผ่านบริเวณดังกล่าวได้ ได้ดำเนินการแก้ไขตามขั้นตอน โดยการสวิตซ์ Pivot switch ไป - กลับ ไม่สามารถแก้ไขได้ จึงให้เจ้าหน้าที่ซ่อมบำรุงมาเดินสัญญาณลงท่ากระเทียม สามารถเดินได้ หลังจากแจ้งขบวนรถไฟไฟฟ้าสามารถเคลื่อนที่ผ่านได้โดยปกติแล้ว จะระหว่างท่ากระเทียม ถึงศูนย์ควบคุมการเดินรถไฟไปรับขบวนเดินรถสายสีฟ้าสายใต้โดยจุดไฟฟ้าวิ่งให้บริการตั้งแต่ศูนย์กรุงธนบุรี ถึงสถานีคลองสานใช้ขนาดค่าตั้งมุ่งหน้าสถานีปลายทางกรุงธนบุรีด้านเดียวในการให้บริการ จากการตรวจสอบปัญหาคิดจากจุดสวิตรับ SW105 อยู่ในทิศทาง Normal ไฟสถานะอยู่ในทิศทาง Normal หลังจากการตรวจสอบพบว่า อุปกรณ์ Limit Switch No.7 มีการตั้งกั้นระหว่างตัว CAM ของ Intermediate จึงทำให้ Limit switch No.7 หรือซ้ำ จึงทำให้ไม่สามารถเปลี่ยนทิศทางเป็น Reverse ได้ เนื่องจากไม่สามารถแก้ไขในเวลาให้บริการได้จึงทำการเคลื่อน SW105 ไปในทิศทางตรง และเข้าแก้ไขขดลวดในตัวบริการ ทำการแก้ไขโดยการแก้ไขอุปกรณ์ Intermediate ไปให้เข้าตัว และปรับตั้งค่าแรงบิดใหม่ หลังจากดำเนินการแก้ไข LC สดสำเร็จแล้ว SW105 ไม่มีการซ้ำ อุปกรณ์กลับตามท่าทางได้ปกติทั้ง 2 ทิศทาง

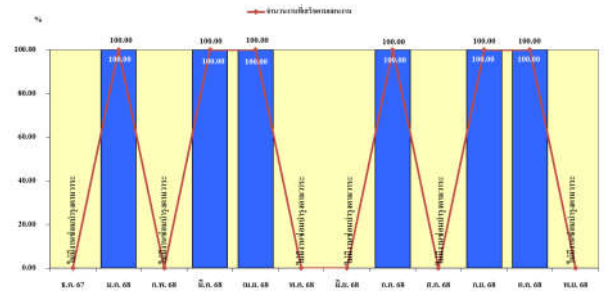
2. วันที่ 20/11/68 เวลา 22.06 น. เกิดความล่าช้าในการเดินรถไฟฟ้ามหานคร เนื่องจากจุดสับราง SW105 ชัดข้อง ระหว่างสถานีกรุงธนบุรี กับสถานีเจริญนครเมื่อมุ่งหน้าสถานีปลายทางคลองสาน ทำให้ขบวนรถไฟฟ้ามหานครเคลื่อนที่ผ่านบริเวณดังกล่าวได้ล่าช้าในการเดินขบวนโดยขบวนที่ 1 ได้กลับคืนที่วิ่งระหว่างสถานีปลายทางคลองสานตามเดิมรถไฟฟ้ามหานครได้ส่งขบวนรถโดยสารสายสีทอง โดยจุดรถไฟฟ้ามหานครที่วิ่งใกล้บริเวณดังกล่าวนี้ขบวนรถที่ 1 ถึงสถานีปลายทางใต้เขานาคดำมุ่งหน้าสถานีปลายทางกรุงธนบุรี ด้านเดียวในการให้บริการ จากการตรวจสอบปัญหาเกิดจากจุดสับราง SW105 อยู่ในทิศทาง Normal ที่สถานะไม่อยู่ในทิศทาง Normal หลังจากการตรวจสอบพบว่าอุปกรณ์ Limit switch No.2 ไม่ทำงาน จึงทำให้ไม่สามารถเดินทิศทางเป็น Normal ในโหมด Auto ได้ เนื่องจากไม่สามารถแก้ไขในเวลาให้บริการได้ จึงทำการแก้ไข SW105 เป็นทิศทางตรงและเปลี่ยนขบวนรถที่ 1 กลับมาให้บริการได้ตามปกติและปรับตั้งอุปกรณ์ Limit switch No.2 ให้ทำงานที่วิ่ง หลังจากปรับข้อบกพร่อง LC ดังกล่าวไปยัง SW105 ไม่มีการแจ้ง อุปกรณ์กลับตามปกติได้ปกติทั้ง 2 ทิศทาง

3. วันที่ 27/11/68 เวลา 07.42 น. เกิดความล่าช้าในการเดินรถไฟไฟฟ้าสีทอง เนื่องจากจุดสับราง SW105 ชัดข้องระหว่างสถานีกรุงธนบุรีกับสถานีเจริญบุรุษกรุงเทพมหานครมีเจ้าหน้าที่สถานีปลายทางของสถาน ทำการไขเบรกรถไฟฟ้าไม่สามารถเคลื่อนที่ผ่านบริเวณดังกล่าวได้ ดำเนินการแก้ไขตามขั้นตอนโดยการสวิตช์ Pivot switch ไป - กลับ ไม่สามารถแก้ไขได้ จึงให้เจ้าหน้าที่ระบบอาณัติสัญญาณแจ้งทำการแก้ไข สามารถแก้ไขได้หลังจากนั้นขบวนรถไฟฟ้าสามารถเคลื่อนที่ผ่านได้ตามปกติ ซึ่งระหว่างทำการแก้ไข ผู้ควบคุมการเดินรถไฟได้รับรู้ไปมาจากการเดินรถสายสีทอง โดยต้องรอให้ทางวิ่งให้บริการตั้งแต่สถานีกรุงธนบุรีถึงสถานีคลองบางกอกใหญ่แล้วเจ้าหน้าที่ปลายทางกรุงธนบุรีดำเนินการเดินรถให้บริการ จากการตรวจสอบปัญหาหลักจากจุดสับราง SW105 ไม่อยู่ในทิศทางทั้ง Normal และ Reverse ไฟสถานะไม่แสดงทิศทางซึ่งตรงกันข้ามกัน หลังจากการตรวจสอบพบว่า อุปกรณ์ Spoker เกิดการ Slip ไม่สามารถใช้งานได้ จึงทำให้ไม่สามารถเปลี่ยนทิศทางทั้งในโหมด Auto และ Local ได้ เนื่องจากไม่สามารถแก้ไขในเวลาให้บริการ ได้จึงทำการถอด SW105 ไว้ในทิศทางตรงและเข้าในหลักปิดให้บริการ ทำการแก้ไขโดยการปรับตั้ง Chain Tension Adjuster Assembly เพื่อให้ใช้งานได้ปกติ และรอรถที่ออกก่อนคาดตัว หลังจากนั้นขอให้ LC สดักส่งไปยัง SW105 ไม่มีการขัดข้อง อุปกรณ์กลับมาทำงานได้ปกติทั้ง 2 ทิศทาง

#### 1.3.4 งานซ่อมบำรุงงานโยธาโครงการรถไฟฟ้าสายสีทอง

- งานซ่อมบำรุงตามวาระ

งานซ่อมบำรุงตามวาระเดือนพฤศจิกายน 2568 ไม่มีงานซ่อมบำรุงตามวาระ ดังรายละเอียดรูปที่ 1 - 26



รูปที่ 1 - 26 ร้อยละของงานซ่อมบำรุงตามวาระที่ดำเนินการได้ตามแผนงานซ่อมบำรุงงานโยธา

- งานซ่อมบำรุงนอกวาระ

งานซ่อมบำรุงนอกวาระของงานโยธาในเดือนพฤศจิกายน 2568 มีจำนวน 9 งาน และไม่มีงานที่ทำให้เกิดความล่าช้าต่อการเดินรถเกิน 5 นาที

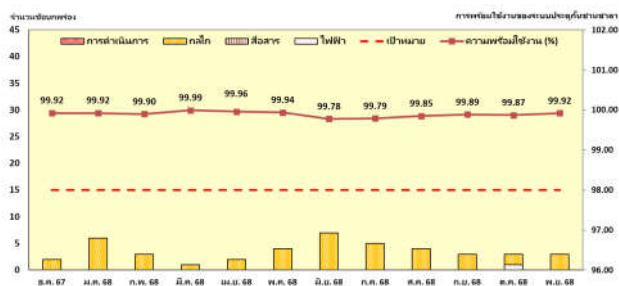
1.3.5 งานซ่อมบำรุงระบบประตักกันชนขลาโครงการรถไฟฟ้ามหานครสายสีทอง

ในเดือนพฤศจิกายน 2568 พบระบบประตูกั้นขานชาลาขัดข้อง จำนวน 3 ครั้ง รวมเวลา 10.15 ชั่วโมง จาก 12,960 ชั่วโมง คิดเป็นความพร้อมใช้งานของระบบประตูกั้นขานชาลา 99.92% สามารถได้ดังตารางที่ 1 - 21

ตารางที่ 1-21 รายละเอียดของการจัดซื้อของระบบประตูกั้นชนชาลา

ลำดับ	ปัญหาข้อบกพร่อง	จำนวน (ครั้ง)	คิดเป็น (ร้อยละ)
1	กลุ่มไฟฟ้า	-	-
2	กลุ่มเชื้อเพลิง	-	-
3	กลุ่มกลไก	3	100.00
4	กลุ่มการดำเนินการ	-	-
	<b>รวม</b>	<b>3</b>	<b>100.00</b>

กลุ่มไก่ไข่ หมายถึง สุทธิขายคอก, ตรวจสอบตามหน่วย  
 กลุ่มไก่ไข่ หมายถึง ชุดไข่ที่ปรับปรุงพันธุ์ ออกพัก  
 กลุ่มการเลี้ยงสัตว์ หมายถึง การวินิจฉัยข้อมูลปศุสัตว์จากสาขา  
 กลุ่มการดำเนินการ หมายถึง รูปผลิตภัณฑ์ และชุดที่เกี่ยวข้องกับภาคเกษตรและ  
 - เป้าหมายความสำเร็จการใช้งานระบบประกันคุณภาพสาขาได้ต่ำกว่า 98.00%



รูปที่ 1 - 27 ความพร้อมใช้งานของระบบประกันสุขภาพฯ



1.3 งานซ่อมบำรุง

ข้อมูลงานซ่อมบำรุงในเดือนธันวาคม 2568 มีรายละเอียด ดังนี้

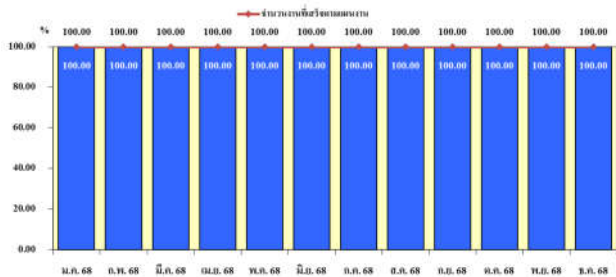
1.3.1 งานซ่อมบำรุงรถไฟ

- งานซ่อมบำรุงตามวาระ

งานซ่อมบำรุงตามวาระประจำเดือนธันวาคม 2568 มีจำนวนงานตามแผนงาน 27 งาน ดำเนินการเสร็จตามแผน 27 งาน คิดเป็น 100% ดังรายละเอียดรูปที่ 1 - 24



รูปที่ 1 - 23 รูปงานซ่อมบำรุงตามวาระของงานซ่อมบำรุงรถไฟ

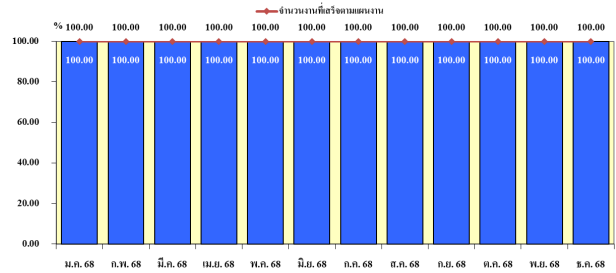


รูปที่ 1 - 24 ร้อยละของงานซ่อมบำรุงตามวาระที่ดำเนินการได้ตามแผนงานซ่อมบำรุงรถไฟ

1.3.2 งานซ่อมบำรุงเส้นทางวิ่งรถไฟที่โครงการรถไฟสายสีทอง

- งานซ่อมบำรุงตามวาระ

งานซ่อมบำรุงตามวาระประจำเดือนธันวาคม 2568 จำนวนงานตามแผน 24 งาน ดำเนินการเสร็จ 24 งาน คิดเป็น 100.00% ดังรายละเอียดรูปที่ 1 - 25



รูปที่ 1 - 25 ร้อยละของงานซ่อมบำรุงตามวาระที่ดำเนินการได้ตามแผนงานซ่อมบำรุงเส้นทางวิ่งรถไฟ

สำหรับรายละเอียดงานซ่อมบำรุงตามวาระที่ดำเนินการในเดือนธันวาคม 2568 มีรายละเอียดตารางที่ 1 - 19

ตารางที่ 1 - 19 รายละเอียดของงานซ่อมบำรุงเส้นทางวิ่งรถไฟในเดือนธันวาคม 2568

ลำดับ	รายการ	จำนวนงานตามแผนงาน	จำนวนงานที่ท่เสร็จ	จำนวนงานคงเหลือ
1	1 Week: Inspection Power rail Alignment in Pivot Switch	15	15	-
2	1 Month: Visual inspection Guide Beam	3	3	-
3	1 Month: Visual inspection Power Rail	3	3	-
4	6 Months: Inspection Buffer Stop	1	1	-
5	6 Months: Inspection Joint & Support PWR	2	2	-
รวม		24	24	-

- งานซ่อมบำรุงนอกวาระ

งานซ่อมบำรุงนอกวาระของงานซ่อมบำรุงเส้นทางวิ่งรถไฟในเดือนธันวาคม 2568 จำนวน 5 งาน และไม่มีงานที่ทำให้เกิดความล่าช้าต่อการเดินรถเกิน 5 นาที

- Replace Power rail splice joint, has been screw loose at P4A, P8 จำนวน 2 งาน
- Power rail End cap at SW103, SW107 จำนวน 2 งาน
- Repair the weld at the base of the shear stud at SW107 (End beam) จำนวน 1 งาน

- งานซ่อมบำรุงหนัก

ไม่มีงานซ่อมบำรุงนอกวาระในเดือนธันวาคม 2568

สำหรับรายละเอียดงานซ่อมบำรุงตามวาระที่ดำเนินการในเดือนธันวาคม 2568 มีรายละเอียดตารางที่ 1 - 18

ตารางที่ 1 - 18 รายละเอียดของงานซ่อมบำรุงตามวาระของงานซ่อมบำรุงรถไฟในเดือนธันวาคม 2568

ลำดับ	รายการ	จำนวนงานตามแผนงาน	จำนวนงานที่ท่เสร็จ	จำนวนงานคงเหลือ
1	Weekly Inspection	11	11	-
2	3 Weeks Inspection (Exterior Washing)	5	5	-
3	1 Month Inspection	1	1	-
4	6 Month Inspection	3	3	-
5	Tire Depth Measuring	7	7	-
รวม		27	27	-

- งานซ่อมบำรุงนอกวาระ

งานซ่อมบำรุงนอกวาระประจำเดือนธันวาคม 2568 มีจำนวน 24 งาน และไม่มีงานที่ทำให้เกิดความล่าช้าต่อการเดินรถเกิน 5 นาที

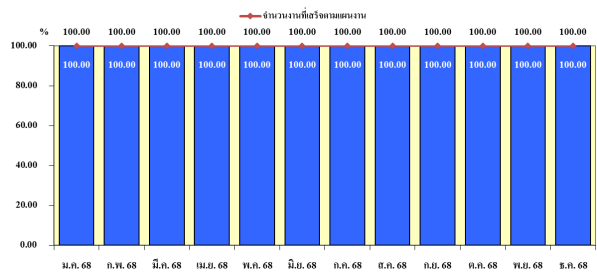
- งานซ่อมบำรุงหนัก (Train Overhaul)

ไม่มีงานซ่อมบำรุงหนักในเดือนธันวาคม 2568

1.3.3 งานซ่อมบำรุงระบบอาณัติสัญญาณโครงการรถไฟสายสีทอง

- งานซ่อมบำรุงตามวาระ

งานซ่อมบำรุงตามวาระเดือนธันวาคม 2568 มีจำนวนงานตามแผน 72 งาน ดำเนินการเสร็จ 72 งาน คิดเป็น 100.00% ดังรายละเอียดรูปที่ 1 - 26



รูปที่ 1 - 26 ร้อยละของงานซ่อมบำรุงตามวาระที่ดำเนินการได้ตามแผนงานซ่อมบำรุงระบบอาณัติสัญญาณ

สำหรับรายละเอียดงานซ่อมบำรุงตามวาระที่ดำเนินการในเดือนธันวาคม 2568 มีรายละเอียดตารางที่ 1 - 20

ตารางที่ 1 - 20 รายละเอียดของงานซ่อมบำรุงตามวาระของระบบอาณัติสัญญาณเดือนธันวาคม 2568

ลำดับ	รายการ	จำนวนงานตามแผนงาน	จำนวนงานที่ท่เสร็จ	จำนวนงานคงเหลือ
1	W1, M1, M6, Y1: TRS	51	51	-
2	M3, Y1: Norming point Tag	2	2	-
3	M1, M6, Y1: RATC	1	1	-
4	M3, Y1: ESP	3	3	-
5	W1, M1, M6: ATS	15	15	-
รวม		72	72	-

- งานซ่อมบำรุงนอกวาระ

งานซ่อมบำรุงนอกวาระของงานระบบอาณัติสัญญาณในเดือนธันวาคม 2568 จำนวน 127 งาน และไม่มีงานที่ทำให้เกิดความล่าช้าต่อการเดินรถเกิน 5 นาที ขึ้นไปบนเส้นทางสายสีทองทั้งหมด 1 งาน

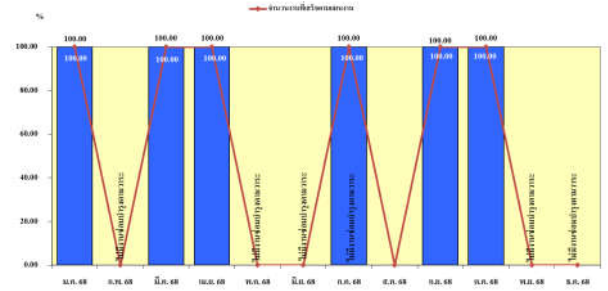


1. วันที่ 16/12/68 เวลา 13.15 น. เกิดความล่าช้าในการเดินรถไฟฟ้าสายสีทอง เนื่องจากจุดสับราง SW108 ขัดข้องระหว่างสถานีคลองสานกับสถานีเจริญนคร ผู้ปฏิบัติงานสถานีปลายทางกรุงเทพมหานคร ทำให้อำนาจรถไฟฟ้าไม่สามารถเคลื่อนที่ผ่านบริเวณดังกล่าวได้ ดังนั้นการแก้ไขตามขั้นตอนโดยการสวิตช์ Pivot switch ไป-กลับ ไม่สามารถแก้ไข ได้จึงให้เจ้าหน้าที่ระบบอาณัติสัญญาณลงทำการแก้ไข สามารถแก้ไขได้หลังจากนั้นขบวนรถไฟฟ้าสามารถเคลื่อนที่ผ่านได้ตามปกติ ซึ่งระหว่างทำการแก้ไข ศูนย์ควบคุมการเดินรถไฟฟ้าปรับรูปแบบการเดินรถสายสีทองโดยจัดรถไฟฟ้าวิ่งให้บริการตั้งแต่สถานีกรุงเทพมหานครถึงสถานีคลองสาน ใช้ขบวนรถผู้โดยสารที่สถานีปลายทางคลองสานดำเนินการให้บริการ จากการตรวจสอบปัญหาเกิดจากจุดสับราง SW108 อยู่ในทิศทาง Normal ไฟสถานะไม่ติด หลังจากการตรวจสอบพบว่าอุปกรณ์ Limit Switch No.7 มีการล้ากันระหว่างตัว CAM ของ Intermediate จึงทำให้ Limit switch No.7 ทรักช้า และยังพบว่าอุปกรณ์มีเสียงการทำงานผิดปกติ จึงทำการแก้ไขให้ใช้งานได้เนื่องจากจะต้องมีเวลาในการตรวจสอบอย่างละเอียดจึงทำการสลับ SW108 ไว้ในทิศทางตรงและเข้าแก้ไขหลังปิดให้บริการทำการแก้ไขโดยการเปลี่ยนอุปกรณ์ Intermediate ตัวใหม่และปรับตั้งค่าระยะใหม่ หลังจากนั้นขอให้ LC ส่งคำสั่งไปยัง SW108 ใหม่อีกครั้ง อุปกรณ์กลับมาทำงานได้ปกติทั้ง 2 ทิศทาง

### 1.3.4 งานซ่อมบำรุงงานโยธาโครงการรถไฟฟ้าสายสีทอง

- งานซ่อมบำรุงตามวาระ

งานซ่อมบำรุงตามวาระเดือนธันวาคม 2568 ไม่มีงานซ่อมบำรุงตามวาระ ดังรายละเอียดรูปที่ 1 - 27



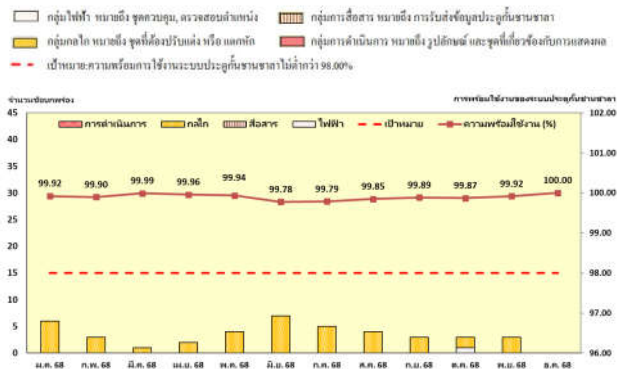
รูปที่ 1 - 27 ร้อยละของงานซ่อมบำรุงตามวาระที่ดำเนินการได้ตามแผนงานซ่อมบำรุงงานโยธา

- งานซ่อมบำรุงนอกวาระ

งานซ่อมบำรุงนอกวาระของงานโยธาในเดือนธันวาคม 2568 มีจำนวน 7 งาน และไม่มีงานที่ทำให้เกิดความล่าช้าต่อการเดินรถเกิน 5 นาที

### 1.3.5 งานซ่อมบำรุงระบบประตูกั้นชานชาลาโครงการรถไฟฟ้าสายสีทอง

ในเดือนธันวาคม 2568 ไม่พบระบบประตูกั้นชานชาลาขัดข้อง จาก 13,392 ชั่วโมง คิดเป็นความพร้อมใช้งานของระบบประตูกั้นชานชาลา 100.00% ดังรายละเอียดรูปที่ 1 - 28



รูปที่ 1 - 28 ความพร้อมใช้งานของระบบประตูกั้นชานชาลา

ภาคผนวก 12ข

ตัวอย่างเอกสารแสดงการประชาสัมพันธ์

## ตัวอย่างเอกสารแสดงการประชาสัมพันธ์

**รถไฟฟ้าบีทีเอส**  
2 ก.ค. • 📍

👉 เรื่องที่คุณอาจยังไม่รู้ เกี่ยวกับบัตรแรบบิทผู้สูงอายุ 🧑🏻 👉

✅ เดินทางด้วยรถไฟฟ้าบีทีเอส รับส่วนลดค่าเดินทาง... ดูเพิ่มเติม

**เรื่องที่คุณ..อาจยังไม่รู้เกี่ยวกับ บัตรแรบบิทผู้สูงอายุ**

👉 เดินทางด้วยรถไฟฟ้าบีทีเอส รับส่วนลดค่าเดินทาง 50%

👉 ผู้ถือบัตรนี้ได้จะคือมี อายุ 60 ปีขึ้นไป

👉 ก่อสัญชาติไทย

👉 ส่วนต่อขยาย 7 บาท ตลอดสาย

👉 ใช้ได้ทั้งทางผ่านตู้โดยสาร หรือช่องทางออนไลน์

**60 ปี**

**รถไฟฟ้าบีทีเอส**  
4 ก.ค. • 📍

💖 วันแม่ปีนี้ มีแพลนไปไหนหรือยังครับ 🧑🏻 👉

👉 ถ้ายังไม่มีแพลนไปไหน แอดมินขอเชิญชวนทุกท่าน... ดูเพิ่มเติม

**12<sup>th</sup> AUGUST HALF MARATHON BANGKOK 2025**

**12 สิงหาคม**  
ฮาล์ฟ มาราธอน กรุงเทพฯ 2025  
เวลา 03.30-08.00 น.  
การประชุมแห่งชาติสตรี

กิจกรรมวิ่งการกุศลเฉลิมพระเกียรติ สมเด็จพระนางเจ้าสิริกิติ์ พระบรมราชินีนาถ พระบรมราชชนนีพันปีหลวง เนื่องในวโรกาสทรงครองราชย์ 72 ปี 12 สิงหาคม 2568

**RUN FOR MOM 2025**

รายละเอียดการแข่งขันจะแจ้งให้ทราบต่อไป กรุณาติดตามข่าวสารจากทางรถไฟฟ้าบีทีเอส

ลงทะเบียนได้ที่ 15 ก.ค. 68

**รถไฟฟ้าบีทีเอส**  
7 ก.ค. • 📍

🚨 เหตุฉุกเฉิน อาจเกิดขึ้นได้ !!

👉 เมื่อพบเหตุฉุกเฉินบนรถไฟฟ้า “กดปุ่มกระดิ่ง” พ... ดูเพิ่มเติม

**พบเหตุ ฉุกเฉิน บนรถไฟฟ้า กดปุ่มกระดิ่ง พร้อมแจ้งหมายเลขตู้**

กด “ปุ่มกระดิ่ง” เพื่อติดต่อเจ้าหน้าที่ควบคุมรถไฟฟ้า พร้อมแจ้งหมายเลขตู้ เพื่อให้การช่วยเหลือได้อย่างรวดเร็ว

📄 ระเบียบการปล่อยประตูฉุกเฉินกรณีฉุกเฉิน  
EMERGENCY DOOR RELEASE ONLY  
PENALTY FOR MISUSE

หมายเลขตู้ 1959

**โปรดคงดังกับโยกฉุกเฉิน Passenger Emergency Release (PER)**

**รถไฟฟ้าบีทีเอส**  
2 วัน • 📍

🚫 หิวแต่ไหน ก็รอก่อนนะ 🧑🏻

👉 ขอความร่วมมือไม่กิน ไม่ดื่ม ขณะอยู่ในขบวน... ดูเพิ่มเติม

**ขอความร่วมมือ ไม่กิน ไม่ดื่ม ขณะอยู่ในขบวนรถไฟฟ้า**

**#เพื่อความสะอาด และไม่ส่งกลิ่นรบกวน ผู้โดยสารท่านอื่น**

#ร่วมสร้างสังคมดีมีน้ำใจในการเดินทาง

**รถไฟฟ้าบีทีเอส**  
9 ก.ค. • 📍

🚗 จอดแล้วจร เดินทางสะดวกทุกเส้นทาง 🧑🏻 👉 จอดปั๊บ ต่อบีทีเอส สบีน 🧑🏻 ... ดูเพิ่มเติม

**จอดแล้วจร เดินทางสะดวกทุกเส้นทาง**

ให้บริการ ทุกวัน เวลา 05.00 - 01.00 น.

สถานีคูคต อาคารจอดแล้วจร 6 ชั้น

สถานีแยก คลอ อาคารจอดแล้วจร

สถานีหมอชิต ลานจอดรถให้บริการ ฟรี (ไม่อนุญาตให้จอดรถข้ามคืน)

สถานีเคหะ 4 อาคารจอดแล้วจร

**ค่าบริการ**

รถจักรยานยนต์ ผู้ใช้บริการรถไฟฟ้า 2 ชั่วโมง 10 บาท ผู้ใช้บริการรถไฟฟ้า 2 ชั่วโมง 20 บาท ค่าบริการจอดรถรายเดือน 1,000 บาทต่อเดือน

รถจักรยานยนต์ ผู้ใช้บริการรถไฟฟ้า 4 ชั่วโมง 5 บาท ผู้ใช้บริการรถไฟฟ้า 2 ชั่วโมง 10 บาท ค่าบริการจอดรถรายเดือน 500 บาทต่อเดือน

**รถไฟฟ้าบีทีเอส**  
4 ชม. • 📍

รู้ไหม ? บีทีเอส แจกเข็มกลัดคนท้องไปแล้ว กว่า 6,000 ชิ้น 🧑🏻 ... ดูเพิ่มเติม

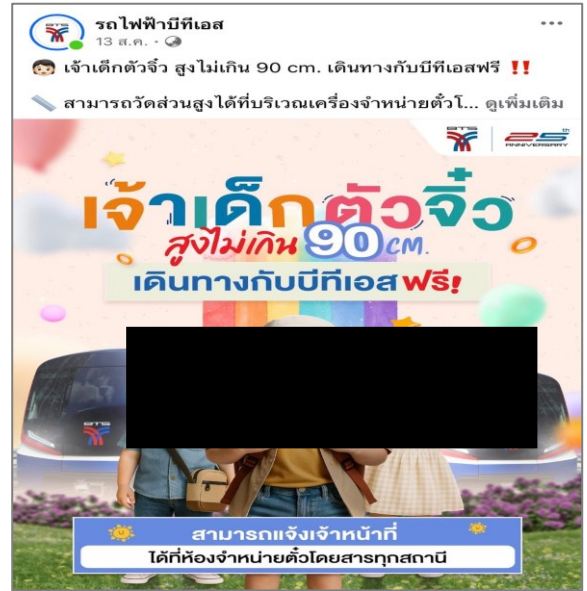
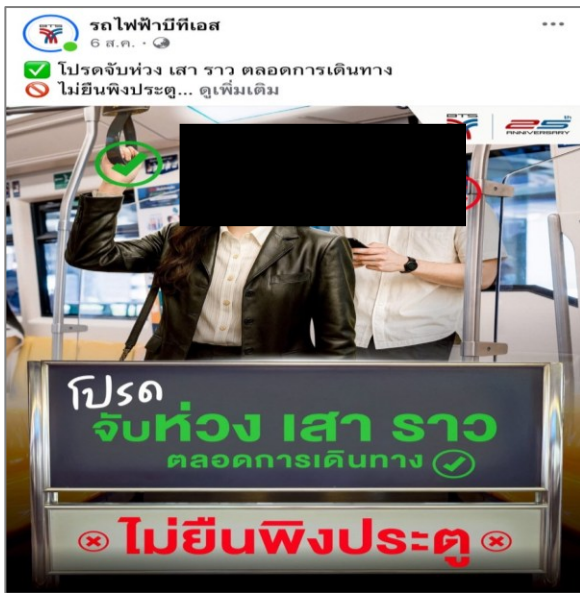
**บีทีเอส แจกเข็มกลัดคนท้องไปแล้ว กว่า 6,000 ชิ้น**

คุณแม่มือใหม่ สามารถกดจองได้ที่ห้องจำหน่ายตั๋วโดยสารทุกสถานี

ส่วนบริการสังคมมีน้ำใจในการเดินทาง



## ตัวอย่างเอกสารแสดงการประชาสัมพันธ์





## ตัวอย่างเอกสารแสดงการประชาสัมพันธ์

**รถไฟฟ้าบีทีเอส**  
4 วัน • 🌱

22 กันยายน วัน World Car Free Day 🌱

รถไฟฟ้าบีทีเอส และรถไฟฟ้าสายสีทอง “ร่วมรณรงค์... ดูเพิ่มเติม”

**รถไฟฟ้าบีทีเอส และรถไฟฟ้าสายสีทอง “ร่วมรณรงค์ลดโลกร้อน”**  
เดินทางร่วมกันวันพาหนะส่วนตัว

**22 กันยายน 2568**  
ผู้โดยสารสามารถติดธงธงวันลดโลกร้อน ฟรี  
ได้ทั้งจำนวนจำกัดโดยสายทุกสาย

จักรยานพับได้  
เข้าระบบ  
ตลอดสาย

**Car Free Day**

โปรดใช้ความระมัดระวังก่อนนำจักรยานขึ้นรถ

**รถไฟฟ้าบีทีเอส**  
6 วัน • 🌱

3 Step ใช้บันไดเลื่อนอย่างปลอดภัย 🌱

1. ยืนชิดทางด้านขวา ของบันไดเลื่อน... ดูเพิ่มเติม

2. จับราวบันไดเลื่อน ขณะขึ้น - ลง ทุกครั้ง

3. วางเท้ากลาง บันไดเลื่อน เพื่อป้องกัน การเกิดอันตราย

ระมัดระวังมือเท้า, รองเท้า และกระเป๋าเป้  
อาจทำตกหลุดได้

อย่าใช้โทรศัพท์มือถือ ขณะขึ้น - ลง บันไดเลื่อน

อย่าวิ่ง ผลัก หรือผลัก ขณะขึ้นบันไดเลื่อน

**รถไฟฟ้าบีทีเอส**  
10 ก.ย. • 🌱

11 ก.ย. นี้! แพ็กเกจเที่ยวเดินทางบีทีเอส Xtreme Savings พร้อม  
ให้เจ้าหน้าที่แนะนำแอป Rabbit Rewards และห้องจำหน่ายตั๋วโดยสาร  
ทุกสถานี... ดูเพิ่มเติม

**XTREME SAVINGS**  
แพ็กเกจเที่ยวเดินทางบีทีเอส

ราคาโปรโมชั่นตั้งแต่วันที่ 11 ก.ย. 68 - 31 มี.ค. 2569

<b>บุคคลทั่วไป</b> เริ่มต้น <b>34 บาท*</b> ต่อเที่ยว	<b>นักเรียน นักศึกษา</b> เริ่มต้น <b>27 บาท*</b> ต่อเที่ยว
---	---

ใช้แอป Rabbit Rewards  
ชำระค่าโดยสาร

ใช้เที่ยวแรก  
ภายใน 7 วัน

ใช้เที่ยวเดินทางที่เหลือ  
ได้ตามอายุการใช้งาน  
(30 หรือ 60 วัน)

เส้นทาง หมอชิต - อ่อนนุช และ สนามกีฬาแห่งชาติ - วงเวียนใหญ่  
\*ค่าโดยสารเที่ยวเดินทางบีทีเอสสำหรับเส้นทางหมอชิต - อ่อนนุช และสนามกีฬาแห่งชาติ - วงเวียนใหญ่  
ราคาเที่ยว 34 บ. ส่วนจากแพ็คเกจรวมค่าโดยสาร 35 บาท ราคา 1,190 บ. ราคาเที่ยว 27 บ. ส่วนจาก  
จากแพ็คเกจนักเรียน นักศึกษา 35 บาท ราคา 945 บ.

**รถไฟฟ้าบีทีเอส**  
9 ก.ย. • 🌱

รู้หรือไม่ จักรยานแบบไหนขึ้นรถไฟฟ้าบีทีเอสได้? 🌱

จักรยานพับได้ และสก็ูเตอร์ไฟฟ้า สามารถนำ... ดูเพิ่มเติม

**รู้หรือไม่?**  
จักรยานแบบไหนขึ้นรถไฟฟ้าบีทีเอสได้

จักรยานพับได้ และสก็ูเตอร์ไฟฟ้า  
สามารถนำขึ้นรถไฟฟ้าบีทีเอสได้

จักรยานพับไม่ได้  
ไม่สามารถนำขึ้นรถไฟฟ้าบีทีเอสได้

เวลา 06.00 - 06.30 น. และ 22.00 น. - ปิดให้บริการ  
เวลา 06.00 - 09.00 น. และ 22.00 น. - ปิดให้บริการ

เพื่อความปลอดภัย

- ห้ามขึ้นจักรยาน ขณะอยู่ในระบบ
- ห้ามขึ้นจักรยานที่ขวางผู้อื่น
- ระมัดระวังจักรยานที่เกี่ยว / เดี่ยว / ชน ผู้ขึ้น หรือขบวนรถ
- ไม่กด / พับ จักรยาน ขณะอยู่ในระบบ

**รถไฟฟ้าบีทีเอส**  
4 ก.ย. • 🌱

สะดวกมาก จึงมากกกก 🌱

แอดมินรวมจุดเชื่อมต่อการเดินทางบีทีเอสมาให้... ดูเพิ่มเติม

**รวมจุดเชื่อมต่อ  
การเดินทางบีทีเอส**

สายสีชมพู

สายสีส้ม

**รถไฟฟ้าบีทีเอส**  
2 ก.ย. • 🌱

ห้ามแพ้เสียงในหัว ดึงคันโยกฉุกเฉินเด็ดขาด 🌱

พบเหตุฉุกเฉิน หรือคนเป็นลมบนรถไฟฟ้า... ดูเพิ่มเติม

**ห้ามแพ้เสียงในหัว**

**พบเหตุฉุกเฉิน หรือคนเป็นลมบนรถไฟฟ้า**

**"กดปุ่มกระดิ่ง"**

พร้อม "แจ้งหมายเลขขบวนรถ" กับเจ้าหน้าที่ควบคุมรถไฟฟ้า ได้ทันที  
หรือแจ้งกับแอดมินได้ที่ไลน์ @btskytrain

## ตัวอย่างเอกสารแสดงการประชาสัมพันธ์

รถไฟฟ้าบีทีเอส 1 ต.ค. •

1 ตุลาคม วันผู้สูงอายุสากล 🌟  
ผู้สูงอายุเดินทางสะดวก เพียงมีบัตรแรบบิทผู้สูงอายุ... ดูเพิ่มเติม

**1 ตุลาคม**  
**วันผู้สูงอายุสากล**

ผู้สูงอายุเดินทางสะดวก  
เพียงมีบัตรแรบบิทผู้สูงอายุ

- 🎫 รับส่วนลดค่าเดินทาง 50% เมื่อเดินทางด้วยรถไฟฟ้าบีทีเอส
- 👤 ผู้ถือบัตรนี้ จะต้องมียาว 60 ปีขึ้นไป และถือสัญชาติไทย
- 🕒 ส่วนต่อขยาย 7 บวก ตลอดสาย
- 📄 ขอได้ก็ต้องจำ! หรือลองทางออนไลน์

**พร้อม**  
อำนวยความสะดวกผู้สูงอายุ

ห้องปฐมพยาบาล ลิฟต์โดยสาร ที่นั่งสำรองในขบวน ประตูพิเศษ

รถไฟฟ้าบีทีเอส 7 ต.ค. •

ขณะนี้คุณได้อยู่ในเขต Safe Zone แล้ว 🎉  
โปรดยืนรอขบวนรถ หลังเส้นเหลือง ... ดูเพิ่มเติม

**โปรดยืนรอ**หลังเส้นเหลือง  
และให้ทางผู้โดยสารในขบวนออกก่อน

ขณะนี้คุณได้อยู่ในเขต  
**Safe Zone**

รถไฟฟ้าบีทีเอส 1 ต.ค. •

เดือนนี้ จะมีน้ำใจในการเดินทาง  
ตั้งเป้าหมาย แล้วลุยยย ... ดูเพิ่มเติม

**เดือนนี้**  
**จะมีน้ำใจในการเดินทาง**

แบ่งไว้ที่นั่ง / ที่ว่างสำรอง (PRIORITY SEAT)

ใช้บัตรแรบบิทในขบวนรถก่อน

รถไฟฟ้าบีทีเอส 6 วัน •

เช็กก่อนเดินทาง ช่วงเวลาเร่งด่วน รถไฟฟ้าบีทีเอส รังสิต-แคโทน ? ... ดูเพิ่มเติม

**เช็กก่อนเดินทาง**  
ช่วงเวลาเร่งด่วน รถไฟฟ้าบีทีเอส รังสิต-แคโทน ?  
วันจันทร์ - วันศุกร์

**สายสุขุมวิท (Sukhumvit Line)**  
คูคต - เขตลาดกระบัง (Khu Khot - Kheha)  
ความถี่การให้บริการ

07.00 - 09.00 น.	16.30 - 20.00 น.
2.40* / 5.20** นาที / ขบวน	2.40* / 5.20** นาที / ขบวน

\* ความถี่ของการเดินรถระหว่างสถานีคูคต - สำโรง  
\*\* ความถี่ของการเดินรถระหว่างสถานีสำโรง - เขตลาดกระบัง - คูคต

**สายสีลม (Silom Line)**  
สถานีโพธาราม - บางหว้า (National Stadium - Bang Wa)  
ความถี่การให้บริการ

07.00 - 09.00 น.	17.00 - 20.00 น.
3.45 นาที / ขบวน	3.45 นาที / ขบวน

รถไฟฟ้าบีทีเอส 4 ชม. •

คนพิการเดินทางบีทีเอสฟรี 🌟  
ไปในทุกเส้นทางได้อย่างมั่นใจ เพียงแค่มีบัตรแรบบิทผู้พิการ ... ดูเพิ่มเติม

**คนพิการ**  
**เดินทางบีทีเอส ฟรี**

ไปในทุกเส้นทางได้อย่างมั่นใจ  
เพียงแค่มีบัตรแรบบิทผู้พิการ

รถไฟฟ้าบีทีเอส 1 วัน •

ถึงตัวจะจ้าว แต่สิทธิ์แจ๋ว 🌟  
เด็กสูงไม่เกิน 90 ซม. เดินทางกับบีทีเอส ... ดูเพิ่มเติม

**ถึงตัวจะจ้าว**  
**แต่สิทธิ์แจ๋ว**  
เด็กสูงไม่เกิน 90 ซม.

เดินทางกับบีทีเอส  
สามารถเรื่องจ้าวกันได้  
แค่จำนวนตัวไม่เกิน 90 ซม. **ฟรี!**



## ตัวอย่างเอกสารแสดงการประชาสัมพันธ์

**รถไฟฟ้าบีทีเอส**  
7 พ.ย. · 📍

📍 แนะนำการเดินทางเพื่อไปเข้าร่วมถวายสักการะพระบรมศพ สมเด็จพระนางเจ้าสิริกิติ์ พระบรมราชินีนาถ พระบรมราชชนนีพันปีหลวง

📍 แนะนำการเดินทางเพื่อไปเข้าร่วมถวายสักการะพระบรมศพ สมเด็จพระนางเจ้าสิริกิติ์ พระบรมราชินีนาถ พระบรมราชชนนีพันปีหลวง

โดยมีรถ vsmn, Shuttle Bus และรถตู้จัดอาสา (บริการฟรี)

จากสถานีรถไฟฟ้าบีทีเอส - สนามหลวง

- N3** สถานีอนุสาวรีย์ชัยสมรภูมิ (เกาะพญาไท) (ทางออก 4)
- CEN** สถานีสยาม (ทางออก 6)
- S8** สถานีวงเวียนใหญ่ (ทางออก 1)

ให้บริการตั้งแต่เวลา 08.00 - 20.00 น.  
รถให้บริการทุก 20 นาที

**รถไฟฟ้าบีทีเอส**  
10 พ.ย. · 📍

📍 บีทีเอส แปลภาษา "เข้าแถวหลังเส้นเหลือง"

(วลี) ยืนเข้าแถวรอขบวนรถไฟฟ้าหลังเส้นเหลือง... ดูเพิ่มเติม

**บีทีเอส แปลภาษา**

# เข้าแถว หลังเส้นเหลือง

(วลี) ยืนเข้าแถวรอขบวนรถไฟฟ้าหลังเส้นเหลือง เพราะหลังเส้นเหลือง คือพื้นที่ปลอดภัย

**รถไฟฟ้าบีทีเอส**  
13 พ.ย. · 📍

📍 บัตรเสริมวัยสำหรับผู้สูงอายุ

✅ รับส่วนลดค่าเดินทาง 50% เมื่อเดินทางด้วยรถไฟฟ้า... ดูเพิ่มเติม

# บัตรเสริมวัยสำหรับผู้สูงอายุ

ผู้ที่ถือบัตรนี้ จะต้องมีอายุ 60 ปีขึ้นไป และถือสัญชาติไทย

9 - 23 บาท

ซื้อได้ที่ห้องจำหน่ายตั๋วโดยสาร หรือช่องทางออนไลน์

**รถไฟฟ้าบีทีเอส**  
17 พ.ย. · 📍

📍 สาย Content ควรรู้! ถ่ายรูป ถ่ายคลิป ในระบบรถไฟฟ้าบีทีเอสได้หรือไม่ 📷 ? ... ดูเพิ่มเติม

# สาย Content ควรรู้! ถ่ายรูป ถ่ายคลิป ในระบบรถไฟฟ้าบีทีเอสได้หรือไม่

**เฉลย**  
ถ่ายรูป - ถ่ายคลิปได้ แต่ต้องระวังความปลอดภัย และไม่กวนเบียดคนอื่น

**เช็กคิสต์ข้อควรระวัง**

- ❌ ห้ามใช้ขาตั้งกล้องบนสถานีและในขบวนรถไฟฟ้า
- ❌ ห้ามนำป้ายโฆษณาไปติด
- ❌ ไม่ถ่ายรูปบุคคลอื่น โดยไม่ได้รับอนุญาต
- ❌ ไม่รบกวน หรือสร้างเสียงรบกวนต่อผู้โดยสารท่านอื่น

**รถไฟฟ้าบีทีเอส**  
5 วัน · 📍

📍 20 พฤศจิกายน วันเด็กสากล 🧒🧒

📍 "วันเด็กสากล" (Universal Children's Day) เป็น... ดูเพิ่มเติม

# 20 พฤศจิกายน วันเด็กสากล (Universal Children's Day)

เด็กสูงไม่เกิน 90 ซม. เดินทางกับรถไฟฟ้าบีทีเอส ฟรี! ทุกวัน ผู้ปกครองโปรดดูแลเด็กอย่างใกล้ชิดตลอดการเดินทาง

**รถไฟฟ้าบีทีเอส**  
23 ธ.ค. · 📍

📍 ใช้บันไดเลื่อนแบบนี้ ก็เร็วแหละ

✅ จับราวบันไดเลื่อน ขณะขึ้น - ลง ทุกครั้ง

✅ ยืนชิดทางด้านขวา ของบันไดเลื่อน

✅ ไม่ใช้โทรศัพท์มือถือ ขณะขึ้นลงบันไดเลื่อน

✅ ว่างที่ว่างบนบันไดเลื่อน เพื่อความปลอดภัย

**โปรดระมัดระวัง**

เชือกกระเป๋า, รองเท้า และสายกระเป๋าโปรด อาจทำให้ถูกดูดติดได้ง่าย

## ตัวอย่างเอกสารแสดงการประชาสัมพันธ์

**รถไฟฟ้าบีทีเอส**  
1 ธ.ค. 2568

บีทีเอส – สายสีทอง ขนคุณลูกจับมือคุณพ่อพาขึ้นรถไฟฟ้าฟรี! เพื่อกระชับความสัมพันธ์ครอบครัว สร้างความทรงจำดีๆ ร่วมกัน ... ดูเพิ่มเติม

# Fathers DAY

## วันพ่อแห่งชาติ

บีทีเอส และ รถไฟฟ้าสายสีทอง

คุณลูก... พาคุณพ่อ มาแสดงตัวที่ห้องจำหน่ายตั๋วโดยสาร เพื่อรับ **บัตรโดยสารตลอดสาย ฟรี** ขึ้น - ลงสถานีเดียวกัน

คุณพ่อ 1 ท่าน ต่อบัตร 1 ใบ  
คุณลูก... ชำระค่าโดยสารปกติ

วันที่ 5 ธันวาคม 2568  
ตั้งแต่ 06.00 - 24.00 น.

กทม. กทม. BIF

**รถไฟฟ้าบีทีเอส**  
3 ธ.ค. 2568

3 ธันวาคม วันคนพิการสากล

วันคนพิการสากล ตรงกับทุกวันที่ 3 ธันวาคม ขอ... ดูเพิ่มเติม

✓ คนพิการเดินทางบีทีเอสฟรี!

✓ ลิฟต์ให้บริการ  
ขึ้นจำหน่ายตั๋วโดยสาร และขึ้นพื้นถนน

✓ ทางลาดสำหรับวีลแชร์

✓ เจ้าหน้าที่  
ที่สถานีต้นทาง

✓ ประสิทธิภาพ  
สำหรับเข้า -

✓ ที่นั่งพิเศษ  
ภายในขบวน

# 3 ธันวาคม

## วันคนพิการสากล

บีทีเอส อำนวยความสะดวก และใส่ใจคนพิการ

**รถไฟฟ้าบีทีเอส**  
9 ธ.ค. 2568

😞 ไขข้อสงสัย ทำไมต้องเว้นช่องว่างระหว่างขบวน และชานชาลา ? ... ดูเพิ่มเติม

# ทำไมต้องเว้นช่องว่าง

## ระหว่างขบวน และชานชาลา

– 1. ความปลอดภัย –  
ด้านการเคลื่อนตัวของขบวนรถ

ขบวนรถไฟฟ้าวิ่ง จะมีการส่ายตัวเล็กน้อย จากความเร็ว / น้ำหนักผู้โดยสาร / ระบบช่วงล่างของรถ หากไม่มีช่องว่าง ตัวรถอาจเสียดสีกับชานชาลา ซึ่งเป็นอันตราย ต่อโครงสร้าง และผู้โดยสาร

– 2. เพื่อรองรับความโค้งของสถานี –  
ตามมาตรฐานสากลด้านโครงสร้าง และความปลอดภัย

บางสถานีถูกสร้างบนทางโค้ง ทำให้ตัวรถไฟฟ้า และขอบชานชาลาไม่ขนานกันแบบสมบูรณ์ จึงจำเป็นต้องมีช่องว่างตามเกณฑ์ความกว้าง ประมาณ 20 - 90 มม. เพื่อให้รถเข้าเทียบชานชาลา ได้อย่างปลอดภัย และไม่เกิดอุบัติเหตุ

⚠️ เพื่อความปลอดภัยของผู้โดยสาร ⚠️  
โปรดระวังช่องว่างระหว่างพื้นชานชาลา กับขบวนรถ ขณะเข้า - ออกขบวนรถทุกครั้ง

**รถไฟฟ้าบีทีเอส**  
12 ธ.ค. 2568

คู่มือการใช้บริการรถไฟฟ้าบีทีเอส เบื้องต้น

✓ ทำตามครบ รับรองว่าปัง! ... ดูเพิ่มเติม

# คู่มือการใช้บริการ

## รถไฟฟ้าบีทีเอส เบื้องต้น

✓ ไม่รับประทานอาหาร และเครื่องดื่มในขบวนรถไฟฟ้าบีทีเอส

✓ ไม่ส่งเสียงดัง หรือแกล้งพุดกักรรบน ที่ต้องวางอย่างระมัดระวัง หรือความไม่สะดวก ในการให้บริการของผู้โดยสารท่านอื่น

✓ ขึ้นเข้าแถวรอขบวนรถหลังเส้นเหลือง และถือตั๋วขึ้นรถไฟฟ้าบีทีเอสก่อน

✓ จับท่อน เสา หรือราวขณะเดินทาง

✓ โปรดซื้อที่นั่งสำรอง (Priority seat) สำหรับบุคคลพิเศษ

BTS SKYTRAIN



## ตัวอย่างเอกสารแสดงการประชาสัมพันธ์

**รถไฟฟ้าบีทีเอส**  
22 ธ.ค. 2568 •

ขอความร่วมมือไม่วางสัมภาระไว้บนเก้าอี้ ขณะมีผู้โดยสารหนาแน่น... ดูเพิ่มเติม

**ขอความร่วมมือ  
ไม่วางสัมภาระไว้บนเก้าอี้**  
ขณะมีผู้โดยสารหนาแน่น

#ร่วมสร้างสังคมดี มีน้ำใจ ในการเดินทาง

**รถไฟฟ้าบีทีเอส**  
25 ธ.ค. 2568 •

กลุ่มบริษัทบีทีเอส เชิญร่วมบริจาคปฏิทินตั้งโต๊ะเก่าในแคมเปญ “ฮีโร่ให้” เป็นผู้ให้อักษรเบรลล์ ปีที่ 3 ... ดูเพิ่มเติม

**ปฏิทินตั้งโต๊ะเก่า  
“ฮีโร่ให้”**

ร่วมบริจาคปฏิทินในแคมเปญ ฮีโร่ให้ ปีที่ 3 กับกลุ่มบริษัทบีทีเอส

ผ่านอักษรเบรลล์เพื่อส่งต่อให้กับ ศูนย์เทคโนโลยีการศึกษาเพื่อคนตาบอดฯ นำไปจัดทำสื่อการเรียนการสอน ส่งเสริมด้านการศึกษาให้กับผู้พิการทางสายตา

ตั้งแต่วันที่ 6 มกราคม - 27 กุมภาพันธ์ 2569

สามารถร่วมบริจาคได้ที่ กล้องรับบริจาคบนสถานีรถไฟฟ้าบีทีเอส อาคารบีทีเอส รัชดาภิเษก ปาร์ก ชั้น 5 และสำนักงานบริษัท ระบบขนส่งมวลชนกรุงเทพ จำกัด (มหาชน)

N17 วัดพระศรีมหาธาตุ	N2 พญาไท	VL01 ลาดพร้าว
N8 ทบออก	CEN สนาม	PK01 ศูนย์ราชการนนทบุรี
N9 อารีย์	E12 อุคนสุข	
N3 อนุสาวรีย์ฯ	S3 ซองนกธรี	

THANK YOU HERO

**รถไฟฟ้าบีทีเอส**  
25 ธ.ค. 2568 •

รถไฟฟ้าบีทีเอส - สายสีทอง ขยายเวลาให้บริการถึง 2 ทุ่มด้วยความสะดวกให้ประชาชน ช่วงเทศกาลปีใหม่ 2569 ... ดูเพิ่มเติม

**รถไฟฟ้าบีทีเอส 12**  
สายสีเขียวและสีทอง  
ขยายเวลา  
ให้บริการในคืนสิ้นปี

สายสีเขียว	สายสีทอง		
1201 ทุ่งหลัก Khut	02:00	0201 รัชดา	03:32
0201 รัชดา	02:00	0202 ทุ่งหลัก Khut	03:32
W1 สนามกีฬาแห่งชาติ	02:44	0202 ทุ่งหลัก Khut	03:32
0202 ทุ่งหลัก Khut	02:22	0203 สนามกีฬาแห่งชาติ	02:46
0203 สนามกีฬาแห่งชาติ	02:25	0204 ทุ่งหลัก Khut	02:29
0204 ทุ่งหลัก Khut	02:25	0205 ทุ่งหลัก Khut	02:30

ขบวนสุดท้ายที่สถานีสยาม เวลา **02:45 น.** สามารถไปได้ทุกสถานี  
Last train departing from Siam to all stations at 02:45 hrs.

บัตรโดยสารประเภท 1 วัน  
ใช้ขึ้นและลงรถไฟฟ้าบีทีเอส  
จำนวน 1 ครั้ง  
สามารถซื้อบัตรได้ที่  
สถานี BTS Ticket Office

ผู้โดยสารที่เดินทาง  
ด้วยบัตรโดยสาร  
ประเภท 1 วัน  
สามารถใช้บัตรโดยสาร  
ขึ้นและลงรถไฟฟ้าบีทีเอส  
จำนวน 1 ครั้ง  
สามารถซื้อบัตรได้ที่  
สถานี BTS Ticket Office

เดินทางสะดวกกว่า  
ด้วยบัตรโดยสาร

Scan QR Code to see notice posted at Ticket Offices.

**รถไฟฟ้าบีทีเอส**  
26 ธ.ค. 2568 •

Safe Zone ทุกเส้นทาง - ขวนรู้จักกับอุปกรณ์ความปลอดภัยในขบวนรถไฟฟ้าบีทีเอส ... ดูเพิ่มเติม

**Safe Zone ทุกเส้นทาง**  
ชวนรู้จักกับอุปกรณ์ความปลอดภัย  
ในขบวนรถไฟฟ้าบีทีเอส

**ปุ่มกระดิ่ง**  
ติดตั้งบริเวณข้างประตู ใช้ติดต่อกับเจ้าหน้าที่ควบคุมรถไฟฟ้า  
ในกรณีเกิดเหตุฉุกเฉิน / พบเห็นคนเป็นลม

**คันโยกเปิดประตูฉุกเฉิน**  
ติดตั้งอยู่บริเวณด้านซ้ายของประตู  
ใช้เปิดประตูรถไฟฟ้าเมื่อเกิดเหตุฉุกเฉิน  
หากใช้ไม่สมควร มีโทษปรับ

**อุปกรณ์ถังดับเพลิง**  
ติดตั้งอยู่บริเวณใต้ที่นั่ง ใช้ภายใต้คำแนะนำ  
และการควบคุมดูแลของเจ้าหน้าที่เท่านั้น

**ภาคผนวก 13ข**

เอกสารการประสานงาน

เรื่อง ขอคืนพื้นที่ที่ได้รับอนุญาตให้ก่อสร้าง

ที่ คค ๐๗๒๔.๖/๓๗๕



สำนักบำรุงทาง กรมทางหลวงชนบท  
๙ ถนนพหลโยธิน แขวงอนุสาวรีย์  
เขตบางเขน กรุงเทพฯ ๑๐๒๒๐

๒๖ กันยายน ๒๕๖๔

เรื่อง การส่งมอบพื้นที่และจัดส่ง AS-BUILT DRAWING ของงานก่อสร้างโครงการระบบขนส่งมวลชน  
ขนาดรองสายสีทอง ระยะที่ ๑ (สถานีรถไฟฟ้ากรุงธนบุรี-สำนักงานเขตคลองสาน)

เรียน ผู้อำนวยการสำนักการจราจรและขนส่ง กรุงเทพมหานคร

อ้างถึง หนังสือบริษัท กรุงเทพมหานคร จำกัด ที่ กธ. ๐๑/ร ๖๔๔/๖๔ วันที่ ๒๙ มีนาคม ๒๕๖๔

ตามที่ กรมทางหลวงชนบทได้อนุญาตให้สำนักการจราจรและขนส่ง กรุงเทพมหานคร  
ดำเนินการก่อสร้างโครงการระบบขนส่งมวลชนขนาดรองสายสีทอง ระยะที่ ๑ (สถานีรถไฟฟ้ากรุงธนบุรี-  
สำนักงานเขตคลองสาน) โดยมอบหมายให้บริษัท กรุงเทพมหานคร จำกัด เป็นผู้ดำเนินการขออนุญาต และได้  
ดำเนินการดังกล่าวเรียบร้อยแล้ว จึงขอส่งมอบคืนพื้นที่พร้อมส่ง AS-BUILT DRAWING ของงานที่ดำเนินการ  
ก่อสร้างจริง นั้น

กรมทางหลวงชนบท ได้ตรวจสอบพื้นที่ก่อสร้างโครงการระบบขนส่งมวลชนขนาดรองสายสีทอง  
ระยะที่ ๑ (สถานีรถไฟฟ้ากรุงธนบุรี-สำนักงานเขตคลองสาน) พบว่าพื้นที่ดังกล่าวอยู่ในสภาพเรียบร้อย

จึงเรียนมาเพื่อโปรดทราบ

ขอแสดงความนับถือ

(นายชัย ทนธัมพร)  
ผู้อำนวยการสำนักบำรุงทาง

กลุ่มบำรุงสะพาน/ถนน ในเขต กทม. และปริมณฑล

โทร.๐-๒๕๕๑-๕๒๑๖ (ปริวัณน์)

ไปรษณีย์อิเล็กทรอนิกส์ drrsaraban@drr.go.th

www.drr.go.th



สำนักบำรุงทาง  
รับวันที่ ๒๙ มี.ค. ๒๕๖๔  
เลขที่รับ 3249.



A64-50

กรมทางหลวงชนบท  
รับวันที่ ๒๙ มี.ค. ๒๕๖๔ เวลา  
เลขที่รับ ๒๒๑๕

THE KRUNGTHEP THANAKOM CO., LTD.

ที่ กธ. 01/ร ๖44 ๖4

29 มีนาคม 2564

กลุ่มบำรุงสะพานฯ  
รับวันที่ 0 มี.ค. ๒๕๖๔  
เลขที่รับ 683

เรื่อง ขอส่งคืนพื้นที่ที่ได้รับอนุญาตให้ก่อสร้าง

โครงการระบบขนส่งมวลชนขนาดรองสายสีทอง ระยะที่ 1 (สถานีรถไฟฟ้ากรุงธนบุรี-สำนักงานเขตคลองสาม)

เรียน อธิบดีกรมทางหลวงชนบท

อ้างถึง หนังสือที่ กค ๐๗๒๔.๖/๑๑๔๗๕

ลงวันที่ ๒๓ พฤศจิกายน ๒๕๖๑

- สิ่งที่ส่งมาด้วย 1. แบบ As-Built Drawing และ Digital File จำนวน 3 ชุด  
2. รายงานการเปลี่ยนแปลงรูปแบบงานก่อสร้าง จำนวน 1 ชุด

ตามที่กรุงเทพมหานครได้มอบหมายให้บริษัท กรุงเทพธนาคม จำกัด เป็นผู้ดำเนินการโครงการระบบขนส่งมวลชนขนาดรองสายสีทอง ระยะที่ 1 (สถานีรถไฟฟ้ากรุงธนบุรี-สำนักงานเขตคลองสาม) โดยบริษัทได้รับอนุญาตจากกรมทางหลวงชนบทให้เข้าพื้นที่เพื่อดำเนินการก่อสร้างโครงการบริเวณถนนกรุงธนบุรีตามที่อ้างถึง นั้น

เนื่องด้วย ผู้รับเหมางานโยธาของบริษัทได้ดำเนินการก่อสร้างโครงการ รวมทั้งได้ปรับปรุงพื้นที่ตั้งแต่บริเวณถนนกรุงธนบุรี (สถานีรถไฟฟ้ากรุงธนบุรี (G1)) ถึงแยกเจริญนครใต้ (แยกเป๊ปปี้) เสร็จเรียบร้อยแล้ว ซึ่งตามเงื่อนไขประกอบการเข้าพื้นที่เพื่อดำเนินการก่อสร้าง ข้อ 16. ระบุว่า “เมื่อดำเนินการแล้วเสร็จ ผู้ได้รับอนุญาตต้องแจ้งให้หน่วยงานของกรมทางหลวงชนบทในพื้นที่ที่เกี่ยวข้องทราบเพื่อตรวจสอบความเรียบร้อย พร้อมทั้งจัดทำแบบตามที่ได้ก่อสร้างจริง (As-Built Plan) ในรูปแบบเอกสารและ Digital File จำนวน 3 ชุด ส่งมอบให้หน่วยงานของกรมทางหลวงชนบทในพื้นที่ที่เกี่ยวข้องไว้เป็นหลักฐาน...” ตามรายละเอียดที่อ้างถึง

บัดนี้ บริษัทได้ดำเนินการตามเงื่อนไขดังกล่าวเสร็จเรียบร้อยแล้ว จึงขอส่งคืนพื้นที่บริเวณดังกล่าว โดยขอส่งแบบการก่อสร้างจริง (As-Built Plan) มีรายละเอียดตามสิ่งที่ส่งมาด้วย 1. เพื่อประกอบการตรวจสอบความเรียบร้อย อย่างไรก็ตาม บริษัทมีความจำเป็นอย่างยิ่งที่จะต้องก่อสร้างงานที่ปรับปรุงรูปแบบงานก่อสร้างบางรายการไปจากรูปแบบที่ได้รับอนุญาตไว้ มีรายละเอียดตามสิ่งที่ส่งมาด้วย 2.

ทั้งนี้ บริษัทได้มอบหมายให้ นายรัฐธสิทธิ์ เข้มกลัด หมายเลขโทรศัพท์ (084) 454-2416 อีเมล: ratthasit.kg@gmail.com เป็นผู้ประสานงานในการนัดหมายเข้าทำการตรวจสอบและรายละเอียดอื่นๆต่อไป

จึงเรียนมาเพื่อโปรดพิจารณา

ที่ คค ๐๗๒๔.๖/๓๖๖๔



สำนักบำรุงทาง กรมทางหลวงชนบท  
๙ ถนนพหลโยธิน แขวงอนุสาวรีย์  
เขตบางเขน กรุงเทพฯ ๑๐๒๒๐

๒๖ กันยายน ๒๕๖๔

เรื่อง การส่งมอบพื้นที่และจัดส่ง AS-BUILT DRAWING ของงานก่อสร้างโครงการระบบขนส่งมวลชน  
ขนาดรองสายสีทอง ระยะที่ ๑ (สถานีรถไฟฟ้ากรุงธนบุรี-สำนักงานเขตคลองสาน)

เรียน ผู้อำนวยการสำนักการจราจรและขนส่ง กรุงเทพมหานคร

อ้างถึง หนังสือบริษัท กรุงเทพมหานคร จำกัด ที่ กธ. ๐๑/ร ๖๔๔/๖๔ วันที่ ๒๙ มีนาคม ๒๕๖๔

ตามที่ กรมทางหลวงชนบทได้อนุญาตให้สำนักการจราจรและขนส่ง กรุงเทพมหานคร  
ดำเนินการก่อสร้างโครงการระบบขนส่งมวลชนขนาดรองสายสีทอง ระยะที่ ๑ (สถานีรถไฟฟ้ากรุงธนบุรี-  
สำนักงานเขตคลองสาน) โดยมอบหมายให้บริษัท กรุงเทพมหานคร จำกัด เป็นผู้ดำเนินการขออนุญาต และได้  
ดำเนินการดังกล่าวเรียบร้อยแล้ว จึงขอส่งมอบคืนพื้นที่พร้อมส่ง AS-BUILT DRAWING ของงานที่ดำเนินการ  
ก่อสร้างจริง นั้น

กรมทางหลวงชนบท ได้ตรวจสอบพื้นที่ก่อสร้างโครงการระบบขนส่งมวลชนขนาดรองสายสีทอง  
ระยะที่ ๑ (สถานีรถไฟฟ้ากรุงธนบุรี-สำนักงานเขตคลองสาน) พบว่าพื้นที่ดังกล่าวอยู่ในสภาพเรียบร้อย

จึงเรียนมาเพื่อโปรดทราบ

ขอแสดงความนับถือ

(นายชูชัย ทนัสอัมพร)

ผู้อำนวยการสำนักบำรุงทาง

กลุ่มบำรุงสะพาน/ถนน ในเขต กทม. และปริมณฑล

โทร.๐-๒๕๕๑-๕๒๑๖ (ปริวัฒน์)

ไปรษณีย์อิเล็กทรอนิกส์ drsaranan@drd.go.th

www.drr.go.th

ได้รับเรื่องแล้ว  
๐๗๖

๒๒ ก.ย. ๒๕๖๔

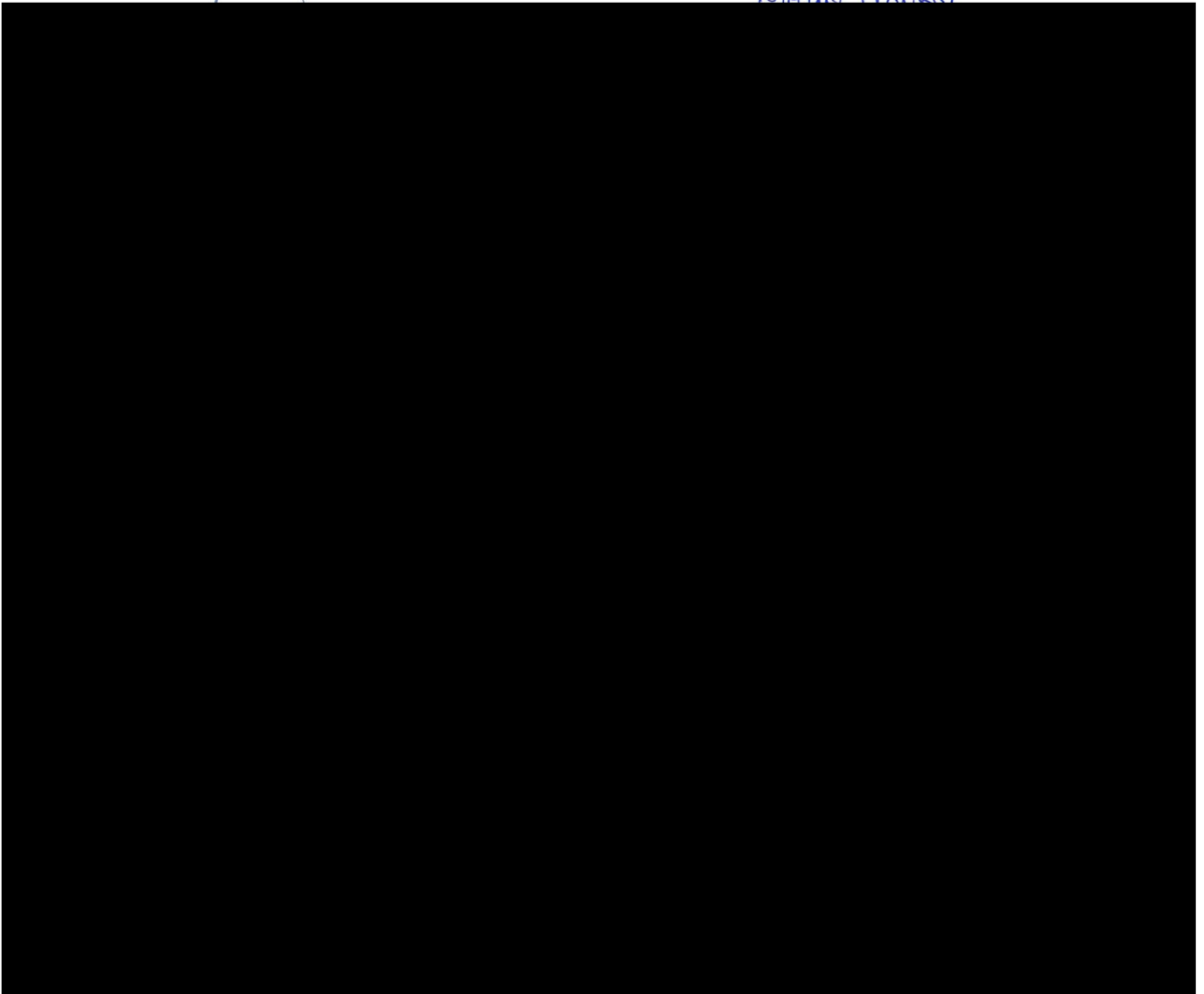
## บันทึกการร่วมตรวจสอบรับมอบ (ครั้งที่ ๑)

ตามที่บริษัท กรุงเทพมหานคร จำกัด มีหนังสือ ที่ กธ.๐๑/ร ๖๒๙/๖๗ ลงวันที่ ๑๑ มิถุนายน ๒๕๖๗ ขอส่งมอบคืนพื้นที่ตามแนวนอนสาธารณะที่ใช้เป็นพื้นที่ก่อสร้างโครงการระบบขนส่งมวลชนขนาดรองสายสีทอง ระยะที่ ๑ (สถานีรถไฟฟ้ากรุงธนบุรี - สำนักงานเขตคลองสาน) โดยได้ดำเนินการก่อสร้างแล้วเสร็จ ซึ่งได้ดำเนินการติดตั้งทรัพย์สินตามแนวนอนสาธารณะของกรุงเทพมหานครกลับคืนตามสภาพเดิม พร้อมทั้งได้ตรวจสอบพื้นที่การส่งมอบคืนร่วมกันระหว่างเจ้าหน้าที่กรุงเทพมหานคร บริษัท กรุงเทพมหานคร จำกัด เมื่อวันที่ ๔ กรกฎาคม ๒๕๖๗ นั้น

คณะกรรมการส่งมอบและรับมอบถนนของกรุงเทพมหานคร และบริษัท กรุงเทพมหานคร จำกัด ได้ร่วมตรวจสอบแล้ว เห็นควรรับมอบคืนพื้นที่ของกรุงเทพมหานครสำหรับการก่อสร้างโครงการระบบขนส่งมวลชนขนาดรองสายสีทอง ระยะที่ ๑ (สถานีรถไฟฟ้ากรุงธนบุรี - สำนักงานเขตคลองสาน) ในถนนเจริญนคร ตั้งแต่บริเวณแยกแปบซี ถึงสะพานเจริญนคร โดยมีเอกสารบันทึกการรับมอบ ตามที่แนบ

จึงได้ลงลายมือชื่อไว้เป็นหลักฐาน และเก็บไว้ฝ่ายละหนึ่งฉบับ

คณะกรรมการส่งมอบและรับมอบถนนของกรุงเทพมหานคร



## บันทึกการรับมอบ (ครั้งที่ ๑)

บันทึกฉบับนี้ทำขึ้น ณ สำนักงานโยธา เมื่อวันที่ ๓๑ ตุลาคม ๒๕๖๓ ระหว่าง  
บริษัท กรุงเทพมหานคร จำกัด [REDACTED] ซึ่งต่อไปในบันทึก  
นี้เรียกว่า “ผู้ส่งมอบ” ฝ่ายหนึ่งกับกรุงเทพมหานคร โดย [REDACTED] ผู้อำนวยการสำนักงานโยธา  
ตามคำสั่งกรุงเทพมหานคร ที่ ๓๓/๒๕๖๒ ลงวันที่ ๙ มกราคม ๒๕๖๒ ซึ่งเรียกว่า “ผู้รับมอบ” อีกฝ่ายหนึ่ง  
ทั้งสองฝ่ายได้ตกลงกันมีข้อความดังต่อไปนี้

ผู้ส่งมอบได้ดำเนินการจัดซ่อมคืนสภาพพื้นที่ของกรุงเทพมหานคร โครงการระบบขนส่งมวลชน  
ขนาดรองสายสีทอง ระยะที่ ๑ (สถานีรถไฟฟ้ากรุงธนบุรี - สำนักงานเขตคลองสาน) และผู้ส่งมอบและผู้รับมอบได้ร่วม  
ตรวจสอบกับคณะกรรมการส่งมอบและรับมอบของกรุงเทพมหานคร และผู้แทนบริษัท กรุงเทพมหานคร จำกัด  
เป็นที่เรียบร้อยแล้ว ดังนั้น ผู้ส่งมอบจึงยินยอมมอบคืนพื้นที่โครงการระบบขนส่งมวลชนขนาดรองสายสีทอง ระยะที่ ๑  
(สถานีรถไฟฟ้ากรุงธนบุรี - สำนักงานเขตคลองสาน) ในถนนเจริญนคร ตั้งแต่บริเวณแยกแป๊ะซี้ ถึงสะพานเจริญนคร  
โดยมีสิ่งก่อสร้างประกอบด้วย สะพาน ถนน ทางเท้า ท่อระบายน้ำ บ้าย เครื่องหมายจราจร ต้นไม้ และอื่น ๆ ตามรายละเอียด  
แนบท้ายให้แก่ผู้รับมอบ เพื่อเป็นสาธารณะประโยชน์ของกรุงเทพมหานครต่อไป

บันทึกฉบับนี้จัดทำขึ้นเป็นสองฉบับ ผู้ส่งมอบ และ ผู้รับมอบ ได้อ่านและเข้าใจข้อความโดยตลอด  
แล้ว จึงได้ลงลายมือชื่อไว้เป็นหลักฐานต่อหน้าพยาน และเก็บไว้ฝ่ายละหนึ่งฉบับ

